

GUIDE DE LA MOBILITÉ INTERNATIONALE

À DESTINATION DES ÉTUDIANTS ET DES JEUNES DIPLÔMÉS
EN MASSO-KINÉSITHÉRAPIE



Ordre des
masseurs-kinésithérapeutes



Directeurs de publication : René Couratier et Amaury Bridoux
Rédacteurs en chef : Jean-Paul David et Anthony Demont
Comité de publication : Alexandre Panthier, Didier Evenou,
Florence Dabas et Audrey Raillard
Comité de relecture : Matthieu Guemann et Léo Laplace
Dépôt légal à parution, à la Bibliothèque nationale de France

Éditeurs :

FNEK c/o FAGE - 5, rue Frédéric Lemaître 75020 PARIS
Site : www.fnek.fr

CNOMK

Conseil national de l'Ordre des masseurs-kinésithérapeutes
120-122 rue Réaumur 75002 PARIS
Site : www.ordremk.fr

Conception et réalisation : éma Trésarrieu
02 99 77 12 16 - ema.tres@free.fr

Crédits photos : © fotolia.com - © photo.com

Imprimeur : Fabouest - 02 96 64 27 86
fabouest@wanadoo.fr

Achevé d'imprimer en juin 2011, en 7 500 exemplaires,



avec des encres végétales sur papier fabriqué à partir de fibres issues de
forêts gérées durablement.

GUIDE DE LA MOBILITÉ INTERNATIONALE

À DESTINATION DES ÉTUDIANTS ET DES JEUNES DIPLÔMÉS
EN MASSO-KINÉSITHÉRAPIE

ÉDITION 2011



Jean-Paul David

*Vice-Président en charge
des relations internationales
Conseil national de l'Ordre
des masseurs-kinésithérapeutes*



Anthony Demont

*Vice-Président en charge
de la représentation internationale
Fédération nationale des
étudiants en kinésithérapie*

PRÉFACE

Vous souhaitez allier votre goût du voyage et de la découverte à votre activité professionnelle ? Ce guide s'adresse à vous.

L'idée de la création de ce guide est partie du constat qu'il n'existait actuellement aucun recensement des différentes étapes administratives pour exercer la profession de kinésithérapeute/physiothérapeute à l'étranger. Son élaboration a alors pris tout son sens.

L'enseignement supérieur français, stimulé par la mobilité internationale des pays voisins, tend de plus en plus vers la mutualisation et le partage des connaissances à travers le monde. Les professionnels de santé ne dérogent pas à la règle de cette tendance d'ouverture. Au cours de ces dernières années, les outils de mutualisation des connaissances en kinésithérapie n'ont fait que croître. Des bases de données d'études, des forums de discussion, des sites d'actualités se sont développées proposant sans cesse des éléments pour améliorer la prise en charge de nos patients.

L'hétérogénéité de la pratique kinésithérapique à travers le monde nous montre que la reconnaissance de notre profession est très disparate. Le nombre de paramètres diverge entre les pays ; tant sur le nombre d'années de formation initiale, que sur le programme d'enseignement dispensé. La possibilité d'exercer librement notre profession dans l'espace mondial de santé est rendue plus complexe. Bien que le chemin pour l'obtention de l'équivalence du diplôme français à l'étranger soit semé d'embûches, la motivation de vouloir développer ses connaissances par la découverte d'une vision différente de la kinésithérapie, rend le défi exaltant !

A travers ces pages, vous serez guidé dans le monde vaste et complexe de la physiothérapie telle qu'elle est définie par la Confédération Mondiale de la Physiothérapie et telle qu'elle est pratiquée dans les pays présentés.

Initiative lancée par la Fédération nationale des étudiants en kinésithérapie, la réalisation de ce guide s'est faite en collaboration avec le Conseil national de l'Ordre des masseurs-kinésithérapeutes. Il n'a pas la prétention d'être exhaustif et les informations présentées peuvent être modifiées par les organisations donnant le droit d'exercice des pays présentés.

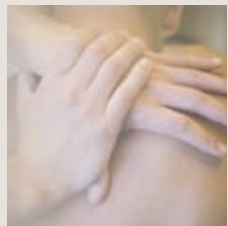
Nous espérons que ce guide sera, pour vous, une source de renseignements fiable sur les étapes à suivre pour exercer la profession à l'étranger.

Nous vous en souhaitons une excellente lecture !

GUIDE DE LA MOBILITÉ INTERNATIONALE

À DESTINATION DES ÉTUDIANTS ET DES JEUNES DIPLÔMÉS
EN MASSO-KINÉSITHÉRAPIE

I -	LA PHYSIOTHÉRAPIE, UN MÉTIER TRÈS DIVERSIFIÉ	7
II -	LES GRANDES STRUCTURES INTERNATIONALES DE LA PHYSIOTHÉRAPIE	13
III -	FICHES DESCRIPTIVES PAR PAYS Liens vers les organismes de formation par pays	23 102



I - LA PHYSIOTHÉRAPIE UN MÉTIER TRÈS DIVERSIFIÉ

Exploration des questions relatives
à la reconnaissance des qualifications
des physiothérapeutes



Des variations existent parmi toutes les professions à travers le monde. Des facteurs créent ces variations incluant la nature spécifique de la formation du pays, le modèle du système de santé ainsi que l'enseignement théorique et pratique dispensé.

La Confédération Mondiale de la Physiothérapie (WCPT) reconnaît qu'il y a une diversité considérable dans l'environnement social, économique et politique dans lequel les physiothérapeutes évoluent et prennent en charge les patients.

Il y a des similarités et des variations dans les qualifications du physiothérapeute selon les régions du monde. La WCPT, selon ses déclarations sur l'« Enseignement pour le niveau de sortie des physiothérapeutes » (juillet 1997), recommande que le programme soit basé sur un cursus universitaire ou à un niveau équivalent. Ce programme doit être d'une durée minimale de quatre ans, indépendamment validé et accrédité comme standard qui accorde aux diplômés une reconnaissance professionnelle.

La WCPT reconnaît que tous les pays du monde n'ont pas une formation adaptée à ces recommandations. Pour exemple, dans plusieurs pays la durée du programme varie de 2,5 à 7 ans et la formation est dispensée aussi bien par des instituts polytechniques que des universités d'enseignement supérieur.

La formation pratique des physiothérapeutes dans le système de santé est destinée à répondre aux attentes de la population en matière de soins. En outre, la formation vise à fournir de vastes connaissances, compétences et aptitudes dont un physiothérapeute pourrait avoir besoin tout au long de sa carrière professionnelle.

L'autorité compétente en matière de qualifications professionnelles n'est pas toujours équivalente. Les rôles et les responsabilités de ces autorités sont souvent différents d'un pays à l'autre.

Dans certains pays, les autorités professionnelles sont responsables des intérêts de ses membres et de la réglementation en matière d'exercice professionnel.

Dans d'autres pays, les rôles et responsabilités sont clairement répartis entre une autorité chargée de l'agrément et de l'enregistrement des physiothérapeutes et une autre organisation pour la représentation de ses membres.

Pour les pays où il y a plus d'une autorité, il est bénéfique pour elles de coopérer sur des questions connexes telles que la prestation de la formation, la reconnaissance des qualifications professionnelles, les normes de pratique clinique et la mobilité professionnelle à l'étranger.

CARACTÉRISTIQUES DE LA FORMATION PHYSIOTHÉRAPIQUE

En analysant la profession à travers le monde, cinq caractéristiques clés liées à la physiothérapie émergent :

1. LE TITRE PROFESSIONNEL

Les titres utilisés par les physiothérapeutes à travers le monde sont similaires. Bien que la protection juridique du terme de « physiothérapeute » est un résultat souhaité par de nombreuses organisations, il est d'usage générique d'utiliser ce titre dans beaucoup de pays.

2. LE BUT DE LA FORMATION

Il peut différer grandement au sein même d'un pays et entre les pays. Les connaissances, compétences et habiletés de la formation professionnelle d'un assistant, d'un technicien ou d'un physiothérapeute ne sont pas les mêmes.

3. LE RÉSULTAT DE LA FORMATION

L'aboutissement de la formation comprend :

- l'obtention d'un diplôme de fin d'étude (baccalauréat, maîtrise, degré...)
- les compétences de l'individu déterminées par le diplôme obtenu

4. LE SYSTÈME DE FORMATION ET SON PROCESSUS

Les modèles d'enseignement varient dans tous les pays du monde. La variation inclut le type et la nature des institutions disponibles, la priorité éducative et la qualité de la formation qui sont inhérents au système de santé.

Les variations de système de formation comprennent l'université, les écoles polytechniques et des programmes de troisième cycle à la fois publics et privés.

5. LE CONTEXTE DE LA PRATIQUE EN PHYSIOTHÉRAPIE

Le contexte est déterminé par des facteurs tels que les lois, les règlements, les normes, la disponibilité d'autres prestataires de soins de santé, la cohérence dans la capacité de fournir des soins et la santé de la population. Tout ceci, de part les cultures différentes des pays, ne peut que diverger d'un système de santé à un autre.

Ces cinq clés fonctionnent de manière indépendante ainsi que collectivement pour fournir un aperçu global de l'enseignement théorique et pratique en physiothérapie proposé dans les pays du monde.

Les physiothérapeutes sont des professionnels de santé mobiles. Il en résulte la nécessité d'assurer des processus de qualité mis en place dès que possible pour faciliter la circulation des physiothérapeutes à travers le monde.

Toutefois, la reconnaissance des qualifications est une entreprise complexe.

L'approche pour comprendre les similitudes et les différences de contexte entre les pays relève des cinq paramètres vus précédemment.

Pour améliorer la compréhension collective de la formation des physiothérapeutes dans le contexte de la reconnaissance de leurs qualifications et de faciliter la collaboration des organisations internationales pour la mobilité des professionnels, les étapes de développement de la mobilité internationale pourraient être de :

- Soutenir l'utilisation d'une terminologie uniforme utilisée dans la reconnaissance des qualifications
- Soutenir l'utilisation d'une approche commune pour comprendre et décrire les variations dans les caractéristiques des diplômes en physiothérapie
- Faciliter la collecte et l'archivage de l'information sur les rôles et les responsabilités des différentes autorités compétentes
- Soutenir le développement et le maintien de processus d'évaluation des caractéristiques clés identifiés précédemment
- Encourager le développement de systèmes qui garantissent aux diplômés un accès continu à une documentation détaillée sur la formation et son évolution dans le temps (ex : conservation par les autorités compétentes des informations relatives aux qualifications professionnelles et à leurs reconnaissances à l'étranger)

LE TITRE PROFESSIONNEL

le titre, le plus couramment employé à travers le monde, est celui de «physical therapist»

LE BUT DE LA FORMATION

Il s'agit de la poursuite du développement des physiothérapeutes qui ont le droit d'exercer la profession sans limitation (tant qu'elle est compatible avec leurs études) dans le champ d'application des pratiques définies dans les différents pays.

LE RÉSULTAT DE LA FORMATION

Le niveau de sortie doit être basé sur une reconnaissance universitaire de minimum quatre années. Cette formation doit aboutir à l'obtention d'un diplôme accompagné d'un descriptif des compétences et qualifications acquises.

LE SYSTÈME DE FORMATION ET SON PROCESSUS

Le système préconisé est défini par un programme en trois cycles, Licence, Master et Doctorat (ou équivalent).

Sources :

Glover Takahashi, S., Millette, D., and Eftekari T. (2003). Exploring Issues Related to the Qualification Recognition of Physical Therapists. World Confederation for Physical Therapy: London
Declaration of Principle. Education (2011). World Confederation for Physical Therapy



WORLD CONFEDERATION FOR PHYSICAL THERAPY
(WCPT)

EUROPEAN NETWORK OF INFORMATION CENTRES
NATIONAL ACADEMIC RECOGNITION INFORMATION CENTRES
(ENIC-NARIC)

INTERNATIONAL NETWORK OF PHYSICAL
THERAPY REGULATORY AUTHORITIES
(INPTRA)

II - LES GRANDES STRUCTURES INTERNATIONALES DE LA PHYSIOTHÉRAPIE

14

16

18



WORLD CONFEDERATION FOR PHYSICAL THERAPY (WCPT)

Site officiel : <http://www.wcpt.org>

La Confédération Mondiale pour la Thérapie Physique a été fondée en 1951 à Copenhague (Danemark) avec 11 pays membres.

Aujourd'hui la WCPT est l'unique organisation internationale, représentant plus de 300 000 physiothérapeutes à travers le monde. Elle est composée de 101 pays membres.

Elle a pour objectif de promouvoir la profession et l'amélioration de la santé à l'échelle mondiale, ainsi que d'encourager l'application des standards en matière de recherche, de formation et de pratique professionnelle.

LES DOCUMENTS OFFICIELS DE LA WCPT

- **Déclaration de principe**
http://www.wcpt.org/sites/wcpt.org/files/files/WCPT-Declarations_of_Principle.pdf
- **Déclaration de position**
http://www.wcpt.org/sites/wcpt.org/files/files/WCPT_Position_Statements.pdf

LES MISSIONS DE LA WCPT

- Encourager les standards de physiothérapie en matière de recherche, de formation et de pratique professionnelle
- Favoriser l'échange d'information entre les régions de la WCPT et les pays membres
- Collaborer avec les organisations nationales et internationales

CONTACT

Mail : info@wcpt.org
Tél. : +44 (0)20 7931 6465
Fax : +44 (0)20 7931 6494

World Confederation for Physical Therapy
Victoria Charity Centre
11 Belgrave Road
London
SW1V 1 RB

QUELQUES PRODUCTIONS

- **Lignes directives sur le niveau de sortie de la formation en physiothérapie**
http://www.wcpt.org/sites/wcpt.org/files/files/WCPT-PoS-Guidelines_for_Physical_Therapist_Entry-Level_Education.pdf

- **Standards de pratique physiothérapique**
http://www.wcpt.org/sites/wcpt.org/files/files/WCPT-PoS-Standards_of_Physical_Therapy_Practice-Aug07.pdf

- **Dernières actualités de la WCPT (Juillet 2010)**
<http://www.wcpt.org/node/34581>

- **En savoir plus**
<http://www.wcpt.org/node/29691>

EUROPEAN NETWORK OF INFORMATION CENTRES NATIONAL ACADEMIC RECOGNITION INFORMATION CENTRES (ENIC-NARIC)

Site officiel : <http://www.enic-naric.net/>

■ L'ENIC (Réseau européen des centres d'information)

Pour mettre en œuvre la Convention de Lisbonne et élaborer des politiques et des pratiques pour la reconnaissance des qualifications, le Conseil de l'Europe et l'UNESCO ont créé le réseau ENIC (= réseau européen des centres nationaux d'information sur la reconnaissance académique et la mobilité).

■ Le NARIC (Centres nationaux d'information sur la reconnaissance des diplômes académiques)

Le réseau NARIC est une initiative de la Commission européenne et a été créé en 1984. Le réseau vise à améliorer la reconnaissance académique des diplômes et des périodes d'études effectuées dans les Etats membres de l'Union européenne, les pays de l'Espace économique européen, les pays associés d'Europe centrale et orientale.

Les centres d'information ont été désignés par les ministères de l'éducation dans les pays respectifs.

Des centres d'information existants dans des pays hors de l'Europe se sont joints à ce réseau.

LES MISSIONS DES CENTRES DE L'ENIC-NARIC

- Informer sur la reconnaissance des diplômes étrangers et autres qualifications académiques ou professionnelles
- Fournir une information et un conseil sur les systèmes éducatifs (au niveau national et dans les autres pays d'Europe)
- Informer sur les possibilités d'études à l'étranger (prêts et bourses), ainsi que sur les questions pratiques liées à la mobilité et aux équivalences

LA COMPOSITION DE L'ENIC-NARIC

Le Secrétariat du réseau est assuré conjointement par le Conseil de l'Europe et l'UNESCO / CEPES

Les 54 centres nationaux d'information

Pays et principautés d'Europe : Albanie, Allemagne, Andorre, Angleterre, Arménie, Autriche, Belarus, Belgique, Bosnie-Herzégovine, Bulgarie, Croatie, Chypre, Danemark, Espagne, Estonie, Finlande, France, Géorgie, Grèce, Hongrie, Irlande, Islande, Italie, Kazakhstan, Lettonie, Liechtenstein, Lituanie, Luxembourg, Malte, Moldavie, Principauté de Monaco, Monténégro, Norvège, Pays-Bas, Pologne, Portugal, Roumanie, République de Macédoine, République Slovaque, République Tchèque, Saint-Marin, Serbie, Slovénie, Suède, Suisse, Turquie, Ukraine, Vatican

Pays hors d'Europe : Australie, Azerbaïdjan, Canada, Israël, Nouvelle-Zélande, Russie

CONTACT

Pour toutes demandes de renseignement :

http://www.enic-naric.net/index.aspx?s=n&r=g&d=contact_us&p=1

QUELQUES PRODUCTIONS

- **Convention sur la reconnaissance des qualifications concernant l'enseignement supérieur en Europe :**

<http://conventions.coe.int/Treaty/Commun/QueVoulezVous.asp?NT=165&CL=ENG>

- **Recommandations sur la reconnaissance des qualifications (en anglais)**

<http://www.enic-naric.net/documents/recommendation-joint-degrees-2004.en.pdf>

- **Recommandations sur les critères et procédures pour l'évaluation des qualifications étrangères (en anglais)**

<http://www.aic.lv/ace/WP/criteria/explanat.htm>

INTERNATIONAL NETWORK OF PHYSICAL THERAPY REGULATORY AUTHORITIES (INPTRA)

Site officiel : <http://www.inptra.org>

L'INPTRA est une organisation permettant de fournir un forum pour les autorités de réglementation de la physiothérapie existantes ou en émergence, ou autres organismes apparentés.

Elle participe à l'exploration et favorise la compréhension des systèmes de réglementation, les questions et opportunités partout dans le monde.

Elle facilite également la coopération internationale et la collaboration sur les questions d'intérêt mutuel.

LES MEMBRES SONT :

- des organismes reconnus par le gouvernement d'un pays spécifique ou d'une juridiction comme étant responsables pour la réglementation et l'autorisation d'exercice des physiothérapeutes ou d'agir en soutien de la réglementation de la physiothérapie.
- des individus impliqués ou intéressés par la réglementation et l'autorisation d'exercice de la physiothérapie.

Le Conseil national de l'Ordre des masseurs-kinésithérapeutes a intégré l'INPTRA en 2010.



LES OBJECTIFS SONT :

- Faciliter la coopération internationale et la collaboration dans l'exploration de questions pertinentes sur la réglementation de la physiothérapie dans le monde entier ;
- Fournir un forum pour le développement et le partage de nouveaux concepts et de nouvelles approches dans la réglementation des pratiques en physiothérapie ;
- Encourager et soutenir la recherche, l'analyse politique et le développement politique liés à la réglementation de la physiothérapie, l'autorisation d'exercice et l'enregistrement ;
- Servir comme une source d'information sur la réglementation de la physiothérapie ;
- Soutenir et défendre l'enseignement de la physiothérapie, le programme d'accréditation de physiothérapie, l'autorisation d'exercice, l'enregistrement et la pratique de la physiothérapie qui est axé sur la compétence et des normes élevées pour la qualité et la sécurité.

CONSEIL NATIONAL DE L'ORDRE DES MASSEURS-KINÉSITHÉRAPEUTES (CNOMK)

Site officiel : <http://www.ordremk.fr>

Le Conseil national de l'Ordre des masseurs-kinésithérapeutes a été institué par la loi de santé publique du 9 Août 2004. Il est une structure de droit privé ayant une mission de service public.

Cette structure administrative et juridique a pour objectif de représenter la profession de masseur-kinésithérapeute. Cette représentation va de la définition des contenus de formations, en lien avec les compétences attendues, jusqu'au renouvellement des autorisations d'exercice, en passant par la définition des obligations de formation continue, la gestion des quotas, l'assistance à leurs membres...

LES DOCUMENTS OFFICIELS DU CNOMK

- **Article 108 – Extrait de la loi de santé publique du 9 Août 2004**
<http://www.ordremk.fr/decouvrir-l-ordre/presentation/>
- **Code de déontologie**
<http://deontologie.ordremk.fr/>

LES MISSIONS DU CNOMK

- Elaborer un code de déontologie de la profession de masseur-kinésithérapeute
- Faciliter l'interaction entre les professionnels et leurs patients et entre les professionnels eux-mêmes
- Diffuser les règles de bonnes pratiques professionnelles
- Organiser des actions d'évaluation des pratiques professionnelles
- Représenter et défendre juridiquement la profession devant les organisations gouvernementales
- Promouvoir les missions de solidarité et d'entraide entre ses membres
- Organiser et gérer les inscriptions des professionnels en exercice

CONTACT

Mail : cno@ordremk.fr
Tél. : 01 46 22 32 97
Siret 493 355 754 00174

Ordre des masseurs-kinésithérapeutes
120-122 rue Réaumur
75002 - Paris

QUELQUES PRODUCTIONS

■ Toutes les publications du CNOMK par ordre chronologique :
<http://publications.ordremk.fr/>

■ Textes publiés au Journal Officiel :
<http://www.ordremk.fr/textes-publies-au-jo/>

■ En savoir plus :
<http://www.ordremk.fr/>

MAPPEMONDE 24

UNION EUROPÉENNE 26

Allemagne 28

Autriche 29

Belgique 30

Danemark 33

Espagne 34

Estonie 36

Finlande 37

Hongrie 38

Irlande 40

Islande 41

Italie 42

Malte 44

Pologne 46

République Tchèque 48

Roumanie 49

Royaume-Uni 50

Suède 52

Suisse 53

HORS UNION EUROPÉENNE 54

Afrique du Sud 56

Algérie 60

Australie 64

Canada 68

Etats-Unis 72

Liban 76

Maroc 80

Nouvelle-Zélande 84

Québec 90

ORGANISATIONS HUMANITAIRES 95

Handicap International 96

Kinés du Monde 98

III - FICHES DESCRIPTIVES PAR PAYS

Ces fiches présentent un nombre d'informations le plus exhaustif possible. Toutefois, il n'a pas toujours été possible de conserver cette régularité dans toutes celles qui vous sont présentées ci-après à cause du peu d'informations trouvées.

C'est pourquoi, une partie des fiches font réellement office de guide, et d'autres, un état des lieux de la situation.

Les informations présentées n'ont pas la prétention d'être immuables mais feront l'objet d'une remise à jour régulière et d'une amélioration pour les prochaines versions.



MAPPEMONDE



CANADA

ÉTATS-UNIS

QUÉBEC

MAROC

ALGÉRIE

LIBAN

AFRIQUE DU SUD

AUSTRALIE

NOUVELLE-ZÉLANDE

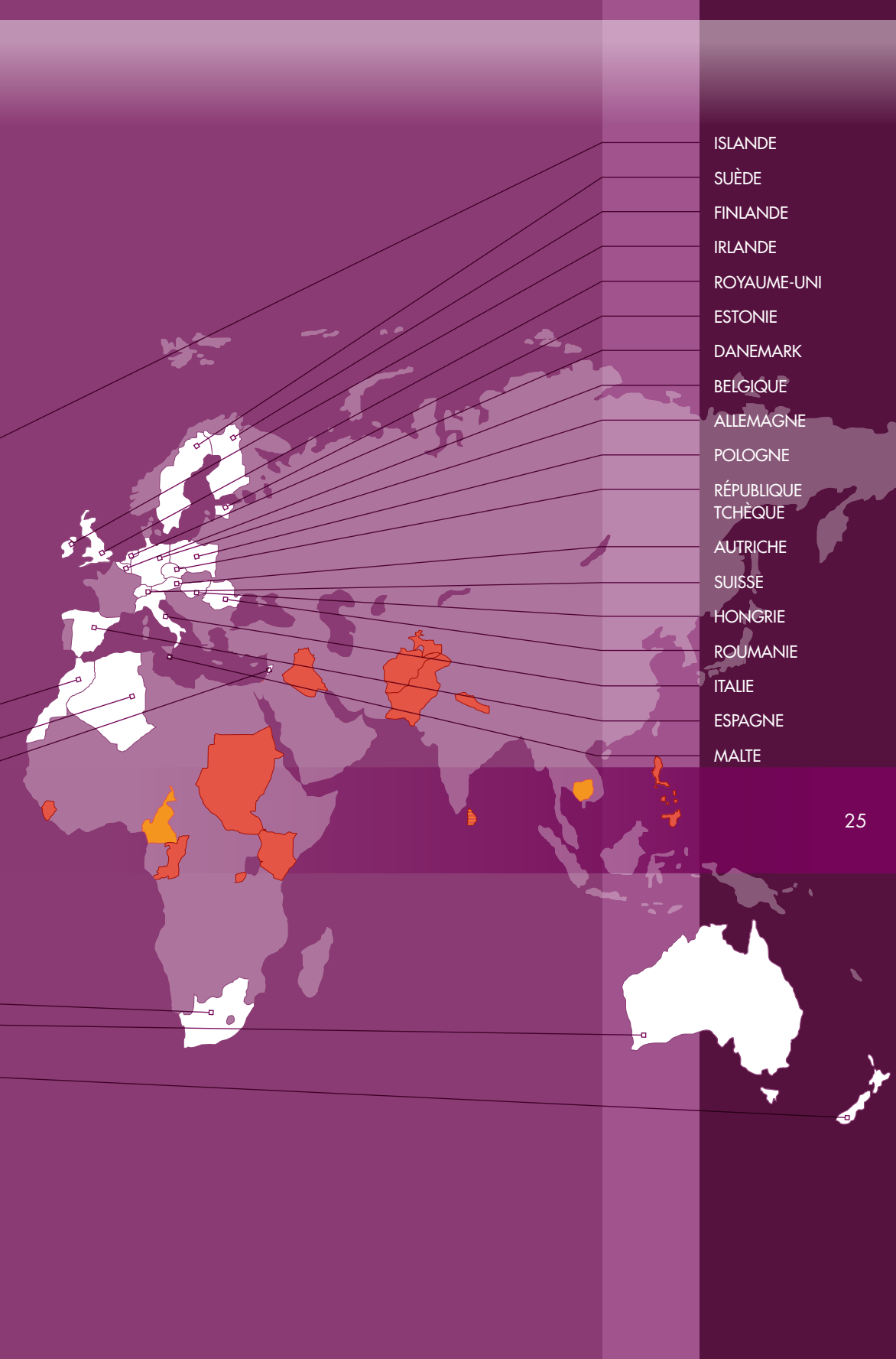
MISSIONS HUMANITAIRES :

KINÉS DU MONDE



HANDICAP INTERNATIONAL





- ISLANDE
- SUÈDE
- FINLANDE
- IRLANDE
- ROYAUME-UNI
- ESTONIE
- DANEMARK
- BELGIQUE
- ALLEMAGNE
- POLOGNE
- RÉPUBLIQUE TCHÈQUE
- AUTRICHE
- SUISSE
- HONGRIE
- ROUMANIE
- ITALIE
- ESPAGNE
- MALTE

UNION EUROPÉENNE





- ISLANDE
- SUÈDE
- FINLANDE
- IRLANDE
- ROYAUME-UNI
- ESTONIE
- DANEMARK
- BELGIQUE
- ALLEMAGNE
- POLOGNE
- RÉPUBLIQUE TCHÈQUE
- AUTRICHE
- SUISSE
- HONGRIE
- ROUMANIE
- ITALIE
- ESPAGNE
- MALTE



Exercer en ALLEMAGNE

NOMS DES DIFFÉRENTS TITRES CORRESPONDANTS À LA PRATIQUE DE LA MASSO-KINÉSITHÉRAPIE (OU PHYSIOTHÉRAPIE)

- Agents médicaux en hydrothérapie et massothérapie
- Physiothérapeute

FORMATION

Nombre d'années d'étude permettant d'obtenir le titre autorisant la pratique professionnelle

- Agents médicaux en hydrothérapie et massothérapie : deux ans et demi
- Physiothérapeute : trois ans

Niveau d'accès aux études (concours, examen, titre, libre,...)

Obtention du diplôme, cf loi du 5,10 « Loi sur les masseurs et les physiothérapeutes »

DESCRIPTION DE TOUTES LES ÉTAPES ADMINISTRATIVES ET AUTRES FORMALITÉS POUR L'OBTENTION DE L'AUTORISATION D'EXERCICE DANS LE PAYS CONCERNÉ

Demande à l'autorité compétente, accompagnée de certificats de formation. L'examen des documents se fait selon le paragraphe 2 de la « Loi sur les masseurs et les physiothérapeutes »

Sources :

Autorité interrogée :

Administration chargée de la délivrance des autorisations de plein exercice et d'exercice provisoire des professions paramédicales universitaires et non universitaires (Thüringer Landesverwaltungsamt)

Autorité compétente :

Thüringer Landesverwaltungsamt,
Referat 560, Weimarplatz 4, 99423 Weimar

Site: www.thueringen.de

Informations concernant le programme et les universités allemandes :

http://www.zvk.org/s/content.php?area=110&sub=157&det=177&step=178&dokument_id=11

Exercer en AUTRICHE

NOMS DES DIFFÉRENTS TITRES CORRESPONDANTS À LA PRATIQUE DE LA MASSO-KINÉSITHÉRAPIE (OU PHYSIOTHÉRAPIE)

Physiothérapeute

FORMATION

Nombre d'années d'étude permettant d'obtenir le titre autorisant la pratique professionnelle

Les études se déroulent en trois ans.

Niveau d'accès aux études (concours, examen, titre, libre,...)

Accès à l'Université des Sciences Appliquées suite à la réussite de l'examen de fin d'études.

DESCRIPTION DE TOUTES LES ÉTAPES ADMINISTRATIVES ET AUTRES FORMALITÉS POUR L'OBTENTION DE L'AUTORISATION D'EXERCICE DANS LE PAYS CONCERNÉ

Envoi du formulaire au Ministère de la Santé.

Plus d'informations :

http://bmg.gv.at/cms/hhome/attachments/9/9/00/CH1168/CMMS1203513413471/anerkeennungdurchhberufszulassung_a_i.pdf

Sources :

Autorité interrogée :

Ministère Fédéral de la Santé (Bundesministerium für Gesundheit)

Autorité compétente :

Ministère Fédéral de la Santé (Bundesministerium für Gesundheit)

Site : www.bmg.gv.at

Informations concernant le programme et les universités autrichiennes :

<http://www.physioaustria.at/information-und-service/ausbildung/ausbildungseinrichtungen>



Exercer en BELGIQUE

NOMS DES DIFFÉRENTS TITRES CORRESPONDANTS À LA PRATIQUE DE LA MASSO-KINÉSITHÉRAPIE (OU PHYSIOTHÉRAPIE)

Kinésithérapeute

FORMATION

Nombre d'années d'étude permettant d'obtenir le titre autorisant la pratique professionnelle

Seules les personnes ayant suivi un enseignement avec succès de plein exercice d'au moins quatre ans en kinésithérapie dans une université ou une haute école peuvent être agréées comme kinésithérapeute.¹

Niveau d'accès aux études (concours, examen, titre, libre,...)²

L'accès aux études de premier cycle en kinésithérapie et réadaptation est régi par le décret du 16 juin 2006 régulant le nombre d'étudiants non-résidents.

■ Règle générale

Pour être admis aux études supérieures (hautes écoles et universités), il faut être titulaire du CESS d'enseignement secondaire supérieur. Toutes les filières (enseignements général, technique et artistique) donnent accès à l'enseignement supérieur, excepté le diplôme d'enseignement professionnel qui doit obligatoirement être complété d'une septième année.

■ Examen d'admission aux études supérieures

Pour les étudiants qui ne disposent pas du CESS ou dont le diplôme n'a pas été reconnu, les universités de la Communauté française organisent un examen d'admission. La réussite de cet examen donne accès aux études supérieures de premier cycle, mais n'équivaut en aucun cas au diplôme d'enseignement secondaire supérieur.

D'autres éléments peuvent cependant conditionner votre admission :

- En cas de redoublement

Si l'étudiant redouble, son admission à une nouvelle année d'études peut être compromise. En effet, les communautés octroient aux établissements d'enseignement supérieur des subventions liées au taux de réussite des élèves.

¹ Conseil National de la Kinésithérapie. Profil professionnel et de compétence du kinésithérapeute en Belgique. Bruxelles : SPF Santé Publique, Sécurité de la Chaîne Alimentaire et Environnement. Mars 2010, p. 31.

² http://www.belgium.be/fr/formation/enseignement/superieur/conditions_d_admission/

- En Communauté française

On financera au maximum :

- deux fois la même année d'études menant à un diplôme déterminé (par exemple, deux fois la première année des études de kinésithérapie)
- trois fois la même année d'études si l'étudiant change d'orientation (par exemple, deux fois la première année des études de kinésithérapie et une fois la 1^{ère} année des études de vétérinaire)

Si l'étudiant échoue à nouveau, il peut se voir refuser l'accès à l'établissement scolaire, celui-ci ne percevant plus de financement pour cet élève.

Remarque : les subventions sont directement versées aux établissements scolaires.

- En Communauté flamande

Chaque étudiant reçoit un « crédit d'apprentissage » qui est une sorte de portefeuille virtuel alimenté en unités d'études. Des unités sont additionnées ou soustraites selon la réussite ou l'échec de l'étudiant à une année d'études. Une fois les crédits épuisés, l'établissement scolaire peut refuser l'inscription ou exiger le paiement d'un minerval plus élevé en raison du statut non finançable de l'étudiant. Le solde du crédit d'apprentissage ainsi que l'historique des diverses inscriptions de chaque étudiant est accessible en ligne via le site : www.studentenportaal.be (nl).

■ Elève libre

Les étudiants qui ne répondent pas aux conditions d'admission (ex : inscription en dehors des délais légaux, étudiants dans l'attente des résultats de seconde session ...) ont la possibilité de s'inscrire en tant qu'élève libre. Ce statut n'est cependant pas défini par la loi et l'établissement d'enseignement reste pleinement compétent pour refuser l'inscription des étudiants sous ce statut particulier. De plus, même si l'étudiant peut participer aux examens, il n'obtiendra ni certificat, ni titre, ni diplôme ou attestation de réussite pour les examens qu'il a réussis.³

En savoir plus : http://www.belgium.be/fr/formation/enseignement/superieur/conditions_d_admission/

DESCRIPTION DE TOUTES LES ÉTAPES ADMINISTRATIVES ET AUTRES FORMALITÉS POUR L'OBTENTION DE L'AUTORISATION D'EXERCICE DANS LE PAYS CONCERNÉ

En ce qui concerne l'équivalence académique du diplôme d'Etat de masseur-kinésithérapeute délivré en France, ce sont la Communauté française et flamande de Belgique qui sont compétentes pour cette procédure. Plus d'informations peuvent être trouvées via ces liens :

http://www.equivalences.cfwb.be/portail_equivalences.asp

<http://www.ond.vlaanderen.be/naric/>

³ http://www.belgium.be/fr/formation/enseignement/superieur/conditions_d_admission/

Sources :

Autorité interrogée :

Conseil National de la Kinésithérapie. Profil professionnel et de compétence du kinésithérapeute en Belgique. Bruxelles : SPF Santé Publique, Sécurité de la Chaîne Alimentaire et Environnement. Mars 2010.
http://www.belgium.be/fr/formation/enseignement/superieur/conditions_d_admission/

Autorité compétente :

Commission d'agrément des kinésithérapeutes.



Exercer au DANEMARK

NOMS DES DIFFÉRENTS TITRES CORRESPONDANTS À LA PRATIQUE DE LA MASSO-KINÉSITHÉRAPIE (OU PHYSIOTHÉRAPIE)

Fysioterapeut

FORMATION

Nombre d'années d'étude permettant d'obtenir le titre autorisant la pratique professionnelle

3 années et demie

Niveau d'accès aux études (concours, examen, titre, libre,...)

12 années d'éducation générale = exigences d'entrée universitaire

DESCRIPTION DE TOUTES LES ÉTAPES ADMINISTRATIVES ET AUTRES FORMALITÉS POUR L'OBTENTION DE L'AUTORISATION D'EXERCICE DANS LE PAYS CONCERNÉ

Informations dans le lien ci-dessous :

<http://www.sst.dk/English/Education%20and%20authorization/Physiotherapist.aspx>

Sources :

Autorité interrogée :

The National Board of Health (le Conseil National de la Santé)

Autorité compétente :

The National Board of Health (le Conseil National de la Santé)

Site : www.sst.dk

Informations concernant le programme et les universités danoises :

<http://www.fysioterapeutuddannelsen.dk/info/skolerne.htm>

<http://www.wcpt.org/sites/wcpt.org/files/files/Education-EntryLevel-Denmark.pdf>



Exercer en ESPAGNE

NOMS DES DIFFÉRENTS TITRES CORRESPONDANTS À LA PRATIQUE DE LA MASSO-KINÉSITHÉRAPIE (OU PHYSIOTHÉRAPIE)

■ Nom des titres* :

- Diplomado en Fisioterapia (Diplômé en Physiothérapie)
- Graduado en Fisioterapia (Gradué en Physiothérapie)

■ Nom du professionnel :

Fisioterapeuta (Physiothérapeute)

* En 2008 avec la réforme du système universitaire en Espagne, le titre de Diplômé en Physiothérapie devient Gradué en Physiothérapie. Les deux titres permettent l'exercice de la profession. Le titre de Diplômé va disparaître dans quelques années, mais les professionnels diplômés pourront continuer à exercer avec leur titre au même niveau et conditions que ceux des gradués.

FORMATION

Nombre d'années d'étude permettant d'obtenir le titre autorisant la pratique professionnelle

Nom des titres :

- Diplomado en Fisioterapia : 3 années
- Graduado en Fisioterapia : 4 années

Niveau d'accès aux études (concours, examen, titre, libre,...)

- Test de l'accès aux universités pour les étudiants de l'école secondaire (PAU)
<http://www.gencat.cat/economia/ur/ambits/universitats/acces/vies/pau/index.html>
- Accès à plus de 25 ans
<http://www.gencat.cat/economia/ur/ambits/universitats/acces/vies/25a/index.html>
- Formation professionnelle
<http://www.gencat.cat/economia/ur/ambits/universitats/acces/vies/fp/index.html>
- Les étudiants de systèmes éducatifs étrangers
http://www.gencat.cat/economia/ur/ambits/universitats/acces/vies/estudiants_estrangers/index.html

DESCRIPTION DE TOUTES LES ÉTAPES ADMINISTRATIVES ET AUTRES FORMALITÉS POUR L'OBTENTION DE L'AUTORISATION D'EXERCICE DANS LE PAYS CONCERNÉ

Il y a deux possibilités :

- **« Homologación » (Homologation) :** « Équipariation-équivalence » est un titre espagnol, qui a tous les effets professionnels et académiques. Le titre étant homologué, le physiothérapeute aura la possibilité de suivre tous les niveaux académiques supérieurs (master-doctorat)
- **« Reconocimiento » (Reconnaissance) :** Autorisation d'exercice de la profession mais pas de possibilité de formation post académique universitaire supérieure

Les deux permettent l'exercice de la profession de physiothérapeute en Espagne, et peuvent même être demandées et traitées en même temps si on le désire.

Sources :

Autorité interrogée :

Col·legi de Fisioterapeutes de Catalunya

Informations concernant le programme et les universités espagnoles :

<http://www.aefi.net/Servicios/Universidades.aspx#estudios>

Autorité compétente :

Ministerio de Educación = Homologación
<http://www.educacion.gob.es/educacion/universidades/educacion-superior-universitaria/titulos/homologacion-titulos.html>

Ministerio de Sanidad - Reconocimiento
<http://www.educacion.gob.es/educacion/universidades/educacion-superior-universitaria/titulos/homologacion-titulos/reconocimiento-titulos.html>



Exercer en ESTONIE

NOMS DES DIFFÉRENTS TITRES CORRESPONDANTS À LA PRATIQUE DE LA MASSO-KINÉSITHÉRAPIE (OU PHYSIOTHÉRAPIE)

Füsioterapeut

FORMATION

Nombre d'années d'étude permettant d'obtenir le titre autorisant la pratique professionnelle

3 années d'enseignement supérieur

Niveau d'accès aux études (concours, examen, titre, libre,...)

Libre

DESCRIPTION DE TOUTES LES ÉTAPES ADMINISTRATIVES ET AUTRES FORMALITÉS POUR L'OBTENTION DE L'AUTORISATION D'EXERCICE DANS LE PAYS CONCERNÉ

Commentaire : la physiothérapie n'est pas une profession réglementée en Estonie. Les physiothérapeutes sont formés à un niveau d'enseignement supérieur (3 années d'études niveau licence). Les physiothérapeutes font partie du système des qualifications estoniennes géré par l'Autorité des Qualifications Estoniennes www.kutsekoda.ee où leur niveau de qualification est fixé en fonction de la norme d'exercice professionnel.

Sources :

Autorité interrogée :

Ministère de l'Éducation et de la Recherche – coordinateur de la Directive 2005/36

Autorité compétente :

Ministère de l'Éducation et de la Recherche – coordinateur de la Directive 2005/36
Site : www.hm.ee

Autorité des Qualifications Estoniennes
Site : www.kutsekoda.ee

Exercer en FINLANDE

NOMS DES DIFFÉRENTS TITRES CORRESPONDANTS À LA PRATIQUE DE LA MASSO-KINÉSITHÉRAPIE (OU PHYSIOTHÉRAPIE)

Fysioterapeutti (former lääkintävoimistelija)

FORMATION

Nombre d'années d'étude permettant d'obtenir le titre autorisant la pratique professionnelle

3 ans et 6 mois de formation (210 crédits)

Niveau d'accès aux études (concours, examen, titre, libre,...)

Les études de physiothérapie se déroulent au niveau post-bac et les établissements sont appelés ou Polytechnics ou Universités de Sciences Appliquées. Afin d'être admissible dans un de ces cursus, l'étudiant doit avoir le niveau baccalauréat. Les établissements peuvent avoir des critères d'admission différents mais il y a généralement un examen d'entrée.

DESCRIPTION DE TOUTES LES ÉTAPES ADMINISTRATIVES ET AUTRES FORMALITÉS POUR L'OBTENTION DE L'AUTORISATION D'EXERCICE DANS LE PAYS CONCERNÉ

En Finlande, un physiothérapeute ne peut pratiquer sans avoir de Licence. Il est possible d'en obtenir une auprès de l'Autorité de Supervision Nationale du « Welfare » et de la Santé. Les documents suivants doivent être joints à la demande :

- extrait du registre de la population ou photocopie certifiée du passeport
- diplôme d'état accordé par votre école, original ou photocopie certifiée officiellement
- licence du pays d'origine (preuve certifiée)
- preuve que l'enseignement a bien été complet en accord avec la directive 2005/36/EC délivrée par une autorité compétente
- traduction de tous les documents n'étant pas en finnois, suédois ou anglais, par un traducteur certifié
- certificat national du Langage Proficiency en Finlandais ou Suédois

Il est possible que le demandeur ait à compléter une période d'adaptation (pouvant aller jusqu'à trois ans) ou qu'il ait à réaliser un test d'aptitude si la durée de l'enseignement qu'il a suivi est plus court d'au moins une année et que ce dernier ne couvre pas tous les domaines du physiothérapeute finlandais.

Sources :

Autorité interrogée :

The National Supervisory Authority for Welfare and Health (Valvira)

Autorité compétente :

The National Supervisory Authority for Welfare and Health (Valvira)
Site: www.valvira.fi



Exercer en HONGRIE

NOMS DES DIFFÉRENTS TITRES CORRESPONDANTS À LA PRATIQUE DE LA MASSO-KINÉSITHÉRAPIE (OU PHYSIOTHÉRAPIE)

En Hongrie, les qualifications susceptibles d'être prises en compte pour établir des équivalences sont les suivantes :

- massothérapeute médicinal
- massothérapeute sportif
- physiothérapeute (licence)
- rééducateur (maîtrise)

FORMATION

Nombre d'années d'étude permettant d'obtenir le titre autorisant la pratique professionnelle

La longueur du cursus varie en fonction de la qualification visée :

- massothérapeute médicinal : un an (2 000 heures)
- massothérapeute sportif : un an (2 000 heures)
- physiothérapeute (licence) : huit semestres
- rééducateur (maîtrise) : quatre semestres

Niveau d'accès aux études (concours, examen, titre, libre,...)

- massothérapeute médicinal : baccalauréat
- massothérapeute sportif : baccalauréat
- physiothérapeute (licence) : baccalauréat
- rééducateur (maîtrise) : diplôme de licence d'une faculté de sciences de la santé, de sciences du sport, de sciences sociales ou d'un domaine lié à la pédagogie.

Sources :

Autorité interrogée :

Bureau des autorisations et procédures administratives
liées à la santé
<http://www.eekh.hu/en/>

Autorité compétente :

Bureau des autorisations et procédures administratives
liées à la santé
<http://www.eekh.hu/en/>

Informations concernant le programme et les universités hongroises :

<http://www.wcpt.org/sites/wcpt.org/files/files/Education-EntryLevelHungary.xls>

La validation des diplômes délivrés par les 4 universités hongroises correspondent bien au diplôme français. Ces facultés de médecine sont situées à Budapest, Szeged, Pécs, Debrecen.

DESCRIPTION DE TOUTES LES ÉTAPES ADMINISTRATIVES ET AUTRES FORMALITÉS POUR L'OBTENTION DE L'AUTORISATION D'EXERCICE DANS LE PAYS CONCERNÉ

Le Bureau des autorisations et procédures administratives liées à la santé (ci-après, « l'Autorité ») est la seule instance habilitée, au niveau national, à délivrer des certificats aux praticiens (ressortissants de l'UE ou l'EEE) souhaitant faire reconnaître leurs qualifications en Hongrie. Lors de la procédure de validation, l'Autorité examine, avec le concours d'un spécialiste, l'équivalence du diplôme avec les qualifications existantes. Si nécessaire, un stage d'adaptation ou un test d'aptitude, au choix pour le candidat, peut être requis. Suite à cette validation, le demandeur est automatiquement inscrit au registre de base. Néanmoins, pour être autorisé à exercer en Hongrie, il doit aussi figurer au registre opérationnel. L'inscription au registre opérationnel est reconduite par périodes de cinq ans sous réserve d'avoir suivi un programme de formation continue spécial.

Pour accéder au processus de reconnaissance, le candidat doit fournir les documents suivants :

- Copie du passeport ou de la carte nationale d'identité.
- Copie du justificatif de domicile.
- Copie du diplôme ou document attestant la qualification.
- Justificatif de virement bancaire ou chèque postal.
- Certificat original de l'employeur attestant des activités médicales réelles et légales et de leur champ d'application.
- Le casier judiciaire du candidat doit être vierge et certifier que ce dernier n'est visé par aucun jugement non susceptible de recours, prononcé par une instance pénale.
- Tout autre document pertinent (avec traduction assermentée en hongrois et copie).

Cette procédure administrative prend généralement trois mois, sans compter, entre autres, le temps nécessaire pour rassembler les documents ou permettre au spécialiste de dresser son rapport. Au 1er janvier 2011, les frais de procédure s'élevaient à 64 230 Ft (242 €).

Si le spécialiste recommande d'accorder l'équivalence sous condition et que l'Autorité statue en conséquence, le candidat peut choisir entre un stage d'adaptation et un test d'aptitude.

Le stage d'adaptation doit s'effectuer dans un établissement de santé ou toute autre institution habilitée à conduire des activités de formation dans le domaine de la profession certifiée par le diplôme/certificat visé. Dans le cas d'un test d'aptitude, c'est l'Autorité qui doit désigner le centre d'examen. La validation par l'Autorité dépend du bon déroulement du stage d'adaptation ou de la réussite au test d'aptitude. La décision de l'Autorité entraîne l'inscription automatique du demandeur au registre de base des praticiens titulaires d'une certification médicale. Après validation, l'inscription au registre opérationnel et sa reconduction par périodes de cinq ans sont également nécessaires pour la pratique de la profession. Sans inscription valide, le professionnel ne peut exercer que sous contrôle.

Pour enclencher le processus d'équivalence, les documents à soumettre au Département des migrations et du suivi sont disponibles à l'adresse http://www.eekh.hu/en/download/warrant_req.pdf [PDF].



Exercer en IRLANDE

NOMS DES DIFFÉRENTS TITRES CORRESPONDANTS À LA PRATIQUE DE LA MASSO-KINÉSITHÉRAPIE (OU PHYSIOTHÉRAPIE)

- Physiotherapist
- Chartered Physiotherapist

FORMATION

Nombre d'années d'étude permettant d'obtenir le titre autorisant la pratique professionnelle

Les physiothérapeutes irlandais complètent un cursus en quatre ans aboutissant à l'obtention d'un Baccalauréat de Sciences.

Niveau d'accès aux études (concours, examen, titre, libre,...)

Examen d'entrée

DESCRIPTION DE TOUTES LES ÉTAPES ADMINISTRATIVES ET AUTRES FORMALITÉS POUR L'OBTENTION DE L'AUTORISATION D'EXERCICE DANS LE PAYS CONCERNÉ

Formulaire dûment rempli - "Section 2 Undergraduate Physiotherapy Education"

Photocopie certifiée de :

- Diplôme d'état.
- Transcription de l'enseignement (matières, nombre d'heures...)
- Reconnaissance professionnelle du diplôme d'Etat.
- "Current registration card/certificate"
- Certificat de mariage (si changement de nom)
- Passeport
- Déclaration signée

Sources :

Autorité interrogée :

Irish Society of Chartered Physiotherapists (ISCP)

Informations concernant le programme et les universités :

<http://www.iscp.ie/content/view/22/391/>

Autorité compétente :

L'Irish Society of Chartered Physiotherapists (ISCP) est l'autorité désignée pour agir avec l'approbation du Ministre de la Santé et de l'Enfance pour la reconnaissance des qualifications de physiothérapie dans la République d'Irlande (S.I.135/96). Le processus de reconnaissance des qualifications est guidé par la Directive européenne 2005/36/CE.

Site : www.iscp.ie

Exercer en ISLANDE

NOMS DES DIFFÉRENTS TITRES CORRESPONDANTS À LA PRATIQUE DE LA MASSO-KINÉSITHÉRAPIE (OU PHYSIOTHÉRAPIE)

Physiothérapeute (islandais : sjùkrathjalfari)

FORMATION

Nombre d'années d'étude permettant d'obtenir le titre autorisant la pratique professionnelle

4 années

Niveau d'accès aux études (concours, examen, titre, libre,...)

Licence en science (bac +3)

DESCRIPTION DE TOUTES LES ÉTAPES ADMINISTRATIVES ET AUTRES FORMALITÉS POUR L'OBTENTION DE L'AUTORISATION D'EXERCICE DANS LE PAYS CONCERNÉ

En Islande, vous avez le droit de travailler comme physiothérapeute, après avoir obtenu une autorisation de la Direction de la Santé (L. 12/2008, 23. gr.).

Le droit est donné à ceux qui ont rempli les lois et règlements requis en Islande et dans les autres pays de l'Espace Economique Européen.

Sources :

Autorité interrogée :

La Direction de la Santé en Islande (Landlæknisembættið)

Autorité compétente :

La Direction de la Santé en Islande (Landlæknisembættið)

Site : www.landlaeknir.is

Informations concernant le programme et les universités islandaises :

<http://www.wcpt.org/sites/wcpt.org/files/files/Education-EntryLevelHceland.xls>



Exercer en ITALIE

NOMS DES DIFFÉRENTS TITRES CORRESPONDANTS À LA PRATIQUE DE LA MASSO-KINÉSITHÉRAPIE (OU PHYSIOTHÉRAPIE)

Les professions sanitaires de la rééducation comprennent :

- **Terapista occupazionale**, qui s'occupe de la rééducation des sujets atteints de maladies ou de troubles physiques et psychiques, avec des handicaps temporaires ou permanents, en utilisant des activités d'expression, manuelles et ludiques.
- **Massofisioterapista**, qui exerce des thérapies de massage et de physiothérapie complémentaires aux traitements médicaux.
- **Terapista della neuro e psicomotricità dell'età evolutiva**, qui s'occupe du diagnostic, de la prévention et de thérapie rééducative des mineurs avec des problèmes ou pathologies du développement.
- **Tecnico della riabilitazione psichiatrica**, professionnel qui aide les personnes avec des handicaps ou des troubles psychiques grâce à des traitements éducatifs et de rééducation.

FORMATION

Nombre d'années d'étude permettant d'obtenir le titre autorisant la pratique professionnelle

Pour exercer la profession de physiothérapeute en Italie, il faut une maîtrise de premier niveau (trois ans) en physiothérapie.

Niveau d'accès aux études (concours, examen, titre, libre,...)

Pour l'accès aux études : il faut réussir un test d'admission, qui est le même pour tous les cours d'études de la Classe L/SNT02 – Disciplines sanitaires et de la rééducation. L'épreuve est organisée par le Ministère de l'Instruction de l'Université et de la Recherche (MIUR), il s'agit d'un questionnaire de culture générale et logique, biologie, chimie, physique et mathématique.

Après la maîtrise, pour une spécialisation, les études peuvent se poursuivre en fréquentant des Corsi di laurea Specialistica (maîtrise de deuxième niveau, 2 ans) ou des cours de perfectionnement.

En outre, des stages de mise à niveau, organisés par le programme national ECM (Education Continue en Médecine) sont obligatoires.

DESCRIPTION DE TOUTES LES ÉTAPES ADMINISTRATIVES ET AUTRES FORMALITÉS POUR L'OBTENTION DE L'AUTORISATION D'EXERCICE DANS LE PAYS CONCERNÉ

Les physiothérapeutes qui ont obtenu un diplôme dans un pays communautaire et qui souhaitent exercer leur profession en Italie doivent obtenir une autorisation du Ministère de la Santé. Les fiches à remplir pour présenter la demande sont disponibles à la page <http://bit.ly/5NJg8Y>

Cette demande doit être complétée des documents suivants :

Certification de l'autorité compétente du pays, dans lequel le diplôme a été obtenu, attestant la conformité du diplôme aux Directives européennes et que le titre permet l'habilitation à la profession dans le pays de provenance.

Programme détaillé des études réalisées pour obtenir le diplôme avec indication des heures et des sujets traités dans chaque matière. Certification des heures de stage ou d'apprentissage pratique délivrée par l'école ou l'institut de formation.

Description certifiée et détaillée de l'activité professionnelle éventuellement exercée dans le pays de provenance après avoir obtenu l'habilitation.

Attestation de tout autre diplôme, stage, cours suivis.

A noter que l'exercice de la profession en Italie sans l'autorisation du Ministère de la Santé ou avant la reconnaissance du titre, constitue une violation du code pénal.

Sources :

Autorité interrogée :

Ambassade de France en Italie www.ambafrance-it.org,
Association Italienne des Physiothérapeutes (AIFI,
www.aifi.net), Fédération Italienne des Physiothérapeutes
(FIF, www.fisioterapia.org), Société Italienne de
Physiothérapie (www.sif.fisioterapia.it).

Informations concernant le programme et les universités italiennes :

[http://www.wcpt.org/sites/wcpt.org/files/files/
Education-EntryLevel-Italy.xls](http://www.wcpt.org/sites/wcpt.org/files/files/Education-EntryLevel-Italy.xls)

Autorité compétente :

Ministère de la Santé (www.salute.gov.it)
En Italie, la profession de physiothérapeute est réglementée
par le Décret Ministériel n°741 du 1994. Actuellement l'Ordre
professionnel des physiothérapeutes n'existe pas en Italie,
en effet même si la loi n. 43/2006 en prévoyait la création,
le décret d'application correspondant n'a pas été publié.
Dans la pratique, les physiothérapeutes peuvent exercer la
profession de façon libérale ou être embauchés dans des
hôpitaux, des structures de rééducation publiques ou privées,
ou encore dans des établissements pour personnes âgées ou
handicapées, dans des associations et des groupes sportifs.



Exercer à MALTE

NOMS DES DIFFÉRENTS TITRES CORRESPONDANTS À LA PRATIQUE DE LA MASSO-KINÉSITHÉRAPIE (OU PHYSIOTHÉRAPIE)

Physiothérapie

FORMATION

Nombre d'années d'étude permettant d'obtenir le titre autorisant la pratique professionnelle

4 années à temps plein

Niveau d'accès aux études (concours, examen, titre, libre,...)

La formation est libre mais le candidat doit avoir « 2 A Levels (Biology Compulsay)
plus 3 intermediates »

DESCRIPTION DE TOUTES LES ÉTAPES ADMINISTRATIVES ET AUTRES FORMALITÉS POUR L'OBTENTION DE L'AUTORISATION D'EXERCICE DANS LE PAYS CONCERNÉ

Transcription complète de l'Université approuvée. En cas de modules manquants,
ceux-ci devront être effectués.

Sources :

Autorité interrogée :

Conseil des Professions paramédicales (Council for the
Professions Complementary to Medicine)

Autorité compétente :

Conseil des Professions paramédicales
Site : www.sahha.gov.mt

Informations concernant le programme et les universités :

[http://www.wcpt.org/sites/wcpt.org/files/files/Education-
EntryLevel-Malta.xls](http://www.wcpt.org/sites/wcpt.org/files/files/Education-EntryLevel-Malta.xls)





Exercer en POLOGNE

NOMS DES DIFFÉRENTS TITRES CORRESPONDANTS À LA PRATIQUE DE LA MASSO-KINÉSITHÉRAPIE (OU PHYSIOTHÉRAPIE)

- Technicien physiothérapeute (“technik fizjoterapii”)
- Physiothérapeute : Baccalauréat ou Master dans la Faculté de Physiothérapie
- Diplôme de Master en Faculté de Réhabilitation du Mouvement
- Diplôme de Master en Faculté d'Éducation physique avec une spécialisation adaptée

FORMATION

Nombre d'années d'étude permettant d'obtenir le titre autorisant la pratique professionnelle

A l'heure actuelle, plusieurs cursus sont possibles pour obtenir un diplôme permettant d'exercer la physiothérapie.

Un cursus en quatre ans en faculté de réhabilitation du mouvement à l'université ou dans un autre établissement d'enseignement supérieur permet d'obtenir le diplôme Master.

Un cursus en cinq ans en faculté de physiothérapie à l'université ou dans un autre établissement d'enseignement supérieur permet d'obtenir le diplôme Master.

Un cursus introduit dans le cadre du processus de Bologne :
Trois ans d'étude en faculté de physiothérapie à l'université ou dans un autre établissement d'enseignement supérieur permet d'obtenir un diplôme Bachelor avec la possibilité de continuer une éducation sur deux ans en faculté de physiothérapie à l'université ou dans un autre établissement d'enseignement supérieur afin d'obtenir un diplôme Master.

Les compétences du technicien physiothérapeute ne diffèrent pas des compétences des diplômés en faculté de physiothérapie de niveau Bachelor et leurs qualifications professionnelles sont les mêmes.

Niveau d'accès aux études (concours, examen, titre, libre,...)

Les universités et établissements d'enseignement supérieur peuvent baser leurs procédures de recrutement sur les résultats du baccalauréat, des examens et oraux de recrutement.

Le Ministère de la Santé limite le nombre d'étudiants pouvant être admis en faculté de physiothérapie dans chaque université et chaque établissement d'enseignement supérieur.

DESCRIPTION DE TOUTES LES ÉTAPES ADMINISTRATIVES ET AUTRES FORMALITÉS POUR L'OBTENTION DE L'AUTORISATION D'EXERCICE DANS LE PAYS CONCERNÉ

En accord avec l'acte du 18 mars 2008 concernant les lois gouvernant la reconnaissance des qualifications professionnelles acquises en pays membre de l'Union Européenne, la personne doit remplir un formulaire écrit à remettre au Ministère de la Santé afin de commencer la procédure de reconnaissance.

La personne doit joindre à ce formulaire :

- Une photocopie de la carte d'identité/passeport certifiée conforme et originale
- Les papiers originaux ou les photocopies certifiées originales par l'autorité compétente suivants :
 - une confirmation du paiement de 523 zł : Dzielnica Śródmieście m.st. Warszawy, ul. Nowogrodzka 43, 00-691 Warsaw, account No. 60 1030 1508 0000 0005 5001 0038, swift code: CITIPLPX
 - diplômes et autres certificats
 - description du programme d'enseignement suivi (description détaillée des matières, nombre d'heures).
- Autres documents confirmant le fait que le demandeur a obtenu le diplôme d'état (n° d'enregistrement du diplôme)
- Documents confirmant une expérience professionnelle
- Certificat délivré par l'autorité compétente confirmant que le demandeur a le droit de poursuivre son exercice en accord avec la loi de son pays d'origine. (certificat de compétence contenant les informations à propos des niveaux de qualifications indiqués dans l'article 11 de la Directive 2005/36/EC du Parlement Européen et le Conseil du 7 Septembre 2005 sur la reconnaissance des qualifications professionnelles)
- Le nom de la profession ou du titre professionnel traduit par un traducteur agréé

Tous ces documents doivent être traduits en langue polonaise par un traducteur agréé (sauf la carte d'identité et le passeport)

Si le Ministère de la Santé constate :

- Des différences importantes dans l'enseignement et la pratique,
- Que la durée des études dans le pays d'origine est plus courte d'au moins une année
- Que les activités professionnelles couvertes par la profession sont très différentes entre le pays d'origine et le pays d'accueil et que les compétences professionnelles du demandeur ne sont pas assez large pour permettre de couvrir cette différence. Ceci est déterminé à la suite d'une analyse complète des documents fournis par le demandeur

Il a le droit d'appliquer les mesures suivantes :

- Période d'adaptation pouvant aller jusqu'à 3 ans
- Test d'aptitude

Le demandeur pourra choisir entre la période d'adaptation et le test d'aptitude

Sources :

Autorité interrogée :
Ministère de la Santé

Autorité compétente :
Ministère de la Santé
Site : www.mz.gov.pl

Informations concernant le programme et les universités polonaises :

<http://www.wcpt.org/sites/wcpt.org/files/files/Education-EntryLevel-Poland.pdf>



Exercer en RÉPUBLIQUE TCHÈQUE

NOMS DES DIFFÉRENTS TITRES CORRESPONDANTS À LA PRATIQUE DE LA MASSO-KINÉSITHÉRAPIE (OU PHYSIOTHÉRAPIE)

En République Tchèque il y a le titre pour la profession : « physiothérapie » et pour le praticien : « **physiothérapeute** ».

FORMATION

Nombre d'années d'étude permettant d'obtenir le titre autorisant la pratique professionnelle

En République Tchèque il faut au moins une licence de 3 ans et après il est possible de continuer un master de 2 ans.

Niveau d'accès aux études (concours, examen, titre, libre,...)

Le niveau d'étude secondaire.

DESCRIPTION DE TOUTES LES ÉTAPES ADMINISTRATIVES ET AUTRES FORMALITÉS POUR L'OBTENTION DE L'AUTORISATION D'EXERCICE DANS LE PAYS CONCERNÉ

L'équivalence est nécessaire. C'est une procédure sous le système général mentionnée dans la directive pour la reconnaissance de la qualification n°2005/36.

Sources :

Autorité interrogée :

Ministère de la Santé de la République Tchèque

Autorité compétente :

Ministère de la Santé de la République Tchèque

Site : www.mzcr.cz

Informations concernant le programme et les universités tchèques :

[http://www.unify-cr.cz/education/
study-of-physiotherapy-in-czech-republic.html](http://www.unify-cr.cz/education/study-of-physiotherapy-in-czech-republic.html)

Exercer en ROUMANIE

NOMS DES DIFFÉRENTS TITRES CORRESPONDANTS À LA PRATIQUE DE LA MASSO-KINÉSITHÉRAPIE (OU PHYSIOTHÉRAPIE)

Kinesitherapie

Fiziokinetoterapie : cette spécialisation a été retirée par décision gouvernementale (749 du 24 juin 2009)

FORMATION

Nombre d'années d'étude permettant d'obtenir le titre autorisant la pratique professionnelle

Trois années d'étude pour obtenir la licence et 2 années d'études universitaires de master

Niveau d'accès aux études (concours, examen, titre, libre,...)

Concours.

DESCRIPTION DE TOUTES LES ÉTAPES ADMINISTRATIVES ET AUTRES FORMALITÉS POUR L'OBTENTION DE L'AUTORISATION D'EXERCICE DANS LE PAYS CONCERNÉ

Non renseigné

Sources :

Autorité interrogée :

Université Nationale d' Education Physique et Sport
Bucarest – Faculté de kinésithérapie.

Faculté de mouvement sport et santé Université Vasile
ALESCANDRI BACAU.

Les réponses pour les standards en Kinésithérapie ont été donnés par Professor Docotor Constantin CIUCUREL responsable expert dans le Projet DOCIS Université de PITESTI.

APK MUNTENIA.

Autorité compétente :

Ministère de la Santé

Site : www.ms.ro

Ministère de l'Education

Informations concernant le programme et les universités roumaines :

<http://www.wcpt.org/sites/wcpt.org/files/files/Education-EntryLevel-Romania.xls>



Exercer au ROYAUME-UNI

NOMS DES DIFFÉRENTS TITRES CORRESPONDANTS À LA PRATIQUE DE LA MASSO-KINÉSITHÉRAPIE (OU PHYSIOTHÉRAPIE)

- Physiotherapist (physiothérapeute)
- Physical therapist (thérapeute physique)

FORMATION

Nombre d'années d'étude permettant d'obtenir le titre autorisant la pratique professionnelle

3 – 4 ans
PS3 – Diplôme de niveau post-secondaire.

Niveau d'accès aux études (concours, examen, titre, libre,...)

Les exigences d'entrée sont fixées par les institutions individuelles proposant la formation pour la physiothérapie.

DESCRIPTION DE TOUTES LES ÉTAPES ADMINISTRATIVES ET AUTRES FORMALITÉS POUR L'OBTENTION DE L'AUTORISATION D'EXERCICE DANS LE PAYS CONCERNÉ

Le Conseil des Professions de Santé offre deux types d'inscriptions pour les postulants français : l'inscription complète HPC (Health Professions Council) et l'enregistrement temporaire.

L'inscription complète HPC est conçue pour ceux qui souhaitent pratiquer dans le Royaume-Uni et utiliser les titres protégés. L'enregistrement temporaire est pour les professionnels qui exercent les droits de reconnaissance mutuels sous la Directive 2005/36/EC et qui aimeraient fournir leurs services au Royaume Uni sur une base occasionnelle et temporaire.

Ceux qui postulent pour l'enregistrement temporaire ont besoin de compléter le formulaire de déclaration d'enregistrement temporaire qui est disponible sur notre site internet www.hpc-uk.org. Ils n'ont pas besoin de payer quoi que ce soit. Une preuve de qualification professionnelle, une preuve de nationalité de l'Espace Economique Européen et la preuve de l'établissement légal à la pratique sont nécessaires.

Les demandes sont traitées sous un mois à partir de la date de réception et le demandeur est informé par écrit. L'enregistrement est accordé pour un an et peut être renouvelé. Le demandeur peut seulement utiliser le titre professionnel dans la langue du pays dans lequel ils sont établis.

Ceux qui veulent utiliser le titre protégé et qui ont obtenu leurs qualifications autres que sous la forme d'un cours approuvé au Royaume-Uni devront compléter la demande internationale pour le formulaire d'inscription. Des frais de contrôle de 420 Livres Sterling sont payables. Le formulaire est disponible en ligne sur le site : www.hpc-uk.org.

Le postulant doit fournir des informations à propos de ses qualifications professionnelles et de leurs expériences pertinentes. Les ressortissants de l'Espace Economique Européen sont invités à fournir leur droit de pratiquer la profession dans leurs pays d'origine (attestation d'établissement légal) pour que le Conseil des Professions de Santé juge s'ils détiennent les droits de reconnaissance mutuelle.

Une fois le formulaire complété reçu, les contrôles de vérification sont à effectuer. Ensuite, la candidature est envoyée pour évaluation – ce qui veut dire que deux professionnels de la profession concernée évaluent les compétences professionnelles au regard des normes de compétences. S'il y a d'importantes lacunes identifiées dans le processus, il est demandé au candidat de compléter une période d'adaptation ou - au choix du candidat - de passer un test d'aptitude.

Une fois les exigences satisfaites, le candidat est accepté pour l'entrée dans le Registre. Il leur est demandé de payer les frais d'inscription de 76 livres sterling par an et ils sont enregistrés.

Sources :

Autorité interrogée :

Conseil des Professions de Santé (HPC : Health Professions Council)

Autorité compétente :

Conseil des Professions de Santé
Site : www.hpc-uk.org

Informations concernant le programme et les universités :

<http://www.csp.org.uk/director/public/careeropportunities/qualifyingprogrammes.cfm>



Exercer en SUÈDE

NOMS DES DIFFÉRENTS TITRES CORRESPONDANTS À LA PRATIQUE DE LA MASSO-KINÉSITHÉRAPIE (OU PHYSIOTHÉRAPIE)

L'appellation suédoise du diplôme de physiothérapie est : sjukgymnastexamen

FORMATION

Nombre d'années d'étude permettant d'obtenir le titre autorisant la pratique professionnelle

Trois années de formation

Niveau d'accès aux études (concours, examen, titre, libre,...)

Pour plus d'informations à propos de l'Agence Suédoise de l'Enseignement Supérieur :

<http://www.hsv.se/highereducationinsweden/highereducationinstitutionsheis/listofhighereducationinstitutions.4.28afa2dc11bdcdc557480002332.html>

DESCRIPTION DE TOUTES LES ÉTAPES ADMINISTRATIVES ET AUTRES FORMALITÉS POUR L'OBTENTION DE L'AUTORISATION D'EXERCICE DANS LE PAYS CONCERNÉ

Le "National Board of Health and Welfare" est l'autorité compétente en Suède concernant la physiothérapie, qui est une profession régulée. Pour pouvoir pratiquer, un physiothérapeute doit avoir une licence délivrée par cette autorité.

Sources :

Autorité interrogée :

The National Board of Health and Welfare, Department of Regulations and Licences, Authorisations, SE-106 30 Stockholm, Sweden

Informations concernant le programme et les universités suédoises :

<http://www.wcpt.org/sites/wcpt.org/files/files/Education-EntryLevel-Sweden.xls>

Autorité compétente :

The National Board of Health and Welfare, Department of Regulations and Licences, Authorisations,

Site: www.socialstyrelsen.se

Le "National Board of Health and Welfare" est l'autorité compétente en Suède concernant la physiothérapie, qui est une profession régulée. Pour pouvoir pratiquer, un physiothérapeute doit avoir une licence délivrée par cette autorité.

Exercer en SUISSE

NOMS DES DIFFÉRENTS TITRES CORRESPONDANTS À LA PRATIQUE DE LA MASSO-KINÉSITHÉRAPIE (OU PHYSIOTHÉRAPIE)

Bachelor HES en physiothérapie
(Diplôme de physiothérapeute de la Croix Rouge Suisse jusqu'en 2005 environ).

FORMATION

Nombre d'années d'étude permettant d'obtenir le titre autorisant la pratique professionnelle

Trois années d'études à plein temps (Bachelor de 180 crédits ECTS), après une première formation en soins de niveau secondaire II ou une année de stage pratique.

Niveau d'accès aux études (concours, examen, titre, libre,...)

Soit une première formation en soins avec un bac pro, soit un bac de culture générale avec une année de stage pratique.

DESCRIPTION DE TOUTES LES ÉTAPES ADMINISTRATIVES ET AUTRES FORMALITÉS POUR L'OBTENTION DE L'AUTORISATION D'EXERCICE DANS LE PAYS CONCERNÉ

Le diplôme français de masseur-kinésithérapeute est reconnu en Suisse.
La Suisse reçoit environ 20 dossiers par année.

Sources :

Autorité interrogée :

Département fédéral de l'économie DFE
Office fédéral de la formation professionnelle et de la
technologie OFFT
Effingerstrasse 27, 3003 Berne
Tél. : +41 31 322 28 26
Fax : +41 31 324 92 47
<http://www.bbt.admin.ch>

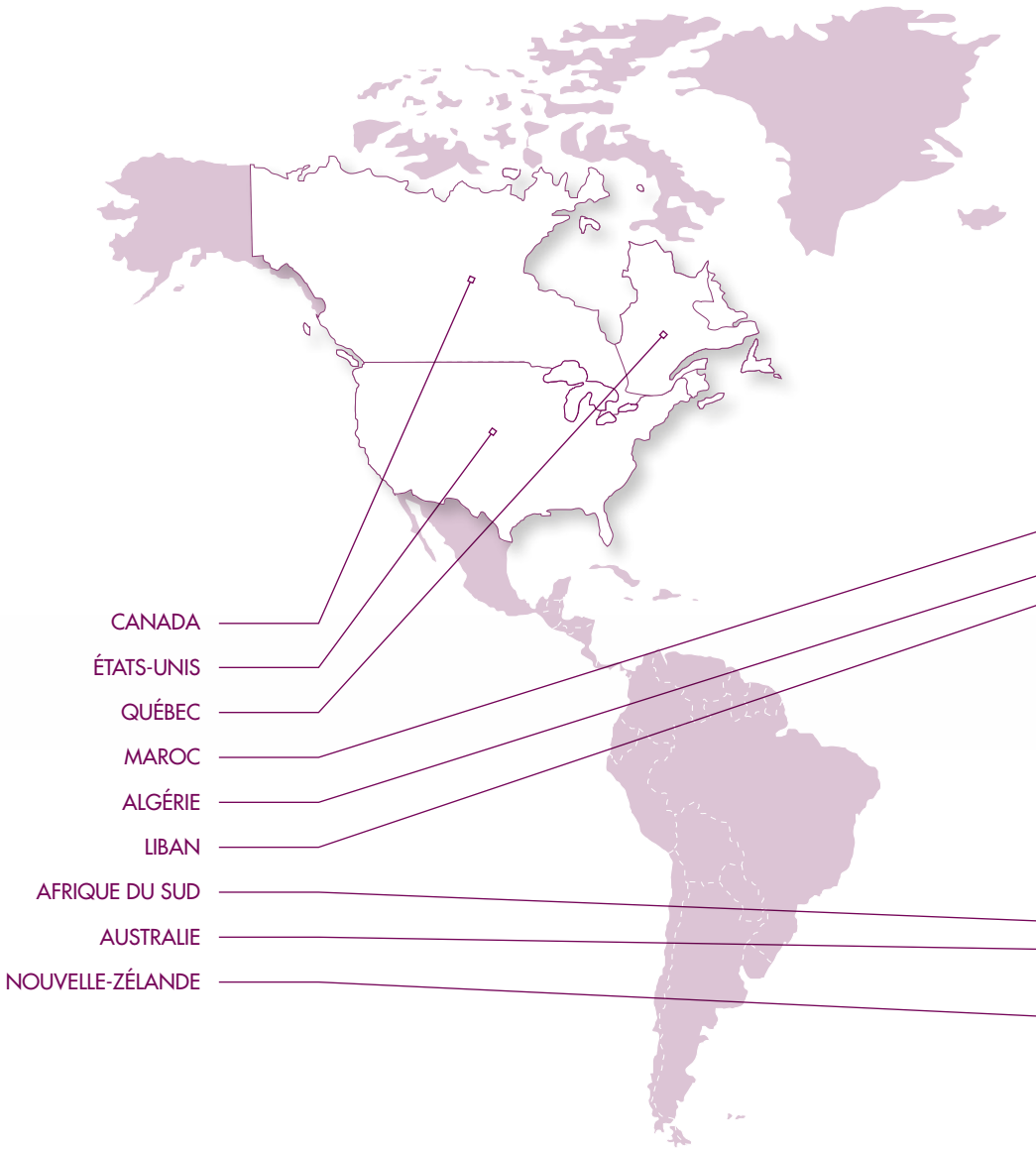
Autorité compétente :

Croix-Rouge Suisse
Formation professionnelle
Reconnaissance des titres professionnels
Werkstrasse 18 - CH-3084 Wabern
+41 0900 733 276 (lu-ve, 8h - 12h)
<http://www.redcross.ch/>

Informations concernant le programme et les universités suisses :

[http://www.physioswiss.ch/swiss/grundausbildung/
ausbildungen-an-fachhochschulen.htm](http://www.physioswiss.ch/swiss/grundausbildung/ausbildungen-an-fachhochschulen.htm)

HORS UNION EUROPÉENNE







Exercer en AFRIQUE DU SUD

NOMS DES DIFFÉRENTS TITRES CORRESPONDANTS À LA PRATIQUE DE LA MASSO-KINÉSITHÉRAPIE (OU PHYSIOTHÉRAPIE)

Physiothérapeute

FORMATION

Nombre d'années d'étude permettant d'obtenir le titre autorisant la pratique professionnelle

C'est un cursus universitaire qui s'effectue en 4 ans.

Niveau d'accès aux études (concours, examen, titre, libre,...)

Il existe 8 universités accueillant les étudiants en physiothérapie. Le nombre d'étudiants accepté par université est limité. Les conditions d'admission sont variables selon les écoles.

DESCRIPTION DE TOUTES LES ÉTAPES ADMINISTRATIVES ET AUTRES FORMALITÉS POUR L'OBTENTION DE L'ACCREDITATION DU DIPLÔME FRANÇAIS

- Un permis de travail est requis afin de pouvoir travailler en Afrique du Sud. Il est possible d'effectuer la demande de ce permis auprès de l'Ambassade ou Consulat d'Afrique du Sud. Ce permis ne peut être obtenu que si vous avez auparavant obtenu une offre définitive d'emploi en Afrique du Sud.

Un permis de travail est délivré pour un minimum de 6 mois et doit être, par la suite renouvelé. Après environ deux ans, un statut de résident permanent sera requis (pour plus d'informations, s'adresser à l'Ambassade d'Afrique du Sud).

- Tous les physiothérapeutes doivent se déclarer auprès du « Health Profession Council of South Africa » en s'adressant au « Professional Board for Physiotherapy ».

Les formulaires à remplir peuvent être obtenus à cette adresse :

Registrar, Professional Board for Physiotherapy

Health Profession Council of South Africa,

P.O, Box 205, Pretoria, 0001.

Tél. : 27-12-328-6680

Une copie de votre certificat d'aptitude à pratiquer la masso-kinésithérapie, certifiée par un notaire public, sera demandée accompagnée d'une traduction officielle. Il est essentiel de donner des détails concernant les heures de pratique et de stages cliniques effectuées.

Les demandes acceptées peuvent l'être de façon limitée. Les demandes acceptées de façon limitées imposent au physiothérapeute de travailler dans une institution spécialisée où une supervision est possible. Après un minimum de deux ans, les candidats peuvent passer un examen leurs permettant d'obtenir une acceptation totale.

Sources :

Autorité interrogée :

The South Africa Society of Physiotherapy
<http://www.physiosa.org.za/>

Autorité compétente :

Health Profession Council of South Africa



Déroulement des études

Exemple d'un établissement

NOM DE L'ÉTABLISSEMENT

Université de Cape Town
Division of Physiotherapy
School of Health and Rehabilitation Sciences

F45 Old Main Building
Groote Schuur Hospital
Anzio Road
Observatory
7725

Tél. : +27 21 406 6401
Fax : +27 21 406 6323

Responsable de la division de Physiothérapie : Professor Jennifer Jelsma.

DESCRIPTION DU PROGRAMME D'ENSEIGNEMENT

- **Première année** : formation aux sciences biomédicales, cinésiologie, anatomie et physiologie, psychologie, devenir un professionnel de santé, chimie et introduction à la pratique
- **Deuxième année** : Afrikaans ou Xhosa pour la science de la réhabilitation et la santé, anatomie et physiologie pour la science de la réhabilitation et la santé, sciences biomédicales, stages cliniques, cinésiologie, pratique et sciences cliniques
- **Troisième année** : sciences cliniques, stages cliniques, devenir un professionnel de la réhabilitation, cinésiologie, pratique, méthodes de recherches et biostatistiques
- **Quatrième année** : stages cliniques, devenir un professionnel de la réhabilitation, pratique, méthodes de recherches et biostatistiques

STAGES CLINIQUES

Les étudiants doivent avoir effectué au moins 1000 heures de stages cliniques afin d'obtenir leur diplôme. Ils sont introduits au stage clinique à partir de la deuxième année. Les étudiants doivent y effectuer un stage « petite enfance » et en dernière année, ils doivent passer trois semaines dans une structure de leur choix sous la tutelle d'un physiothérapeute, que ce soit en Afrique du Sud ou à l'étranger.

Pendant la deuxième année, les étudiants découvrent les sites cliniques et la pratique par des séances en groupe une fois par semaine. Ils découvrent les services de pédiatrie, orthopédie, musculo-squelettique et de cardio-respiratoire. On leur donne l'opportunité de commencer à étudier des cas cliniques et d'exercer.

En troisième année, un étudiant doit effectuer 5 stages cliniques obligatoirement en pédiatrie, gériatrie et musculo-squelettique.

En quatrième année, les stages ont lieu dans des services plus spécialisés : soins intensifs, traumatologie, neurologie, psychologie et les brûlés. L'étudiant doit effectuer quatre stages et trois semaines dans une structure de son choix.

COÛT DES ÉTUDES

Bachelor of science in Physiotherapy :

- **Première année** : 37 000 rands (= 3790 €)
- **Deuxième année** : 37 500 rands (= 3840 €)
- **Troisième année** : 30 000 rands (= 3073 €)
- **Quatrième année** : 33 500 rands (= 3430 €)



Exercer en ALGÉRIE

NOMS DES DIFFÉRENTS TITRES CORRESPONDANTS À LA PRATIQUE DE LA MASSO-KINÉSITHÉRAPIE (OU PHYSIOTHÉRAPIE)

Masso-kinésithérapeute

FORMATION

Nombre d'années d'étude permettant d'obtenir le titre autorisant la pratique professionnelle

■ Secteur privé :

Diplôme d'état (avec baccalauréat) : la durée de la formation de masseur kinésithérapeute est de trois années, validée par un examen de fin d'études et un mémoire. Le diplôme d'Etat est délivré par le Ministère de la Santé, de la Population et de la Réforme Hospitalière.

Le diplôme obtenu ouvre droit à la profession libérale après demande d'un agrément auprès de ce ministère.

Néanmoins, les étudiants issus du secteur privé n'ont pas le droit de travailler dans le domaine public après obtention du diplôme. Ils peuvent travailler dans les cliniques privées ou ouvrir un cabinet privé de kinésithérapie.

■ Secteur public :

Il existe plusieurs écoles, toutes suivant le même programme. Les diplômés sont tenus de travailler dans l'hôpital de leurs Wilaya (région ou département) pendant cinq années pour pouvoir s'ils le souhaitent s'orienter vers le domaine privé.

DESCRIPTION DE TOUTES LES ÉTAPES ADMINISTRATIVES ET AUTRES FORMALITÉS POUR L'OBTENTION DE L'ACCREDITATION DU DIPLÔME FRANÇAIS

Il faut se présenter au Ministère de l'Enseignement Supérieur situé à Alger (Ben Aknoun), en présentant le diplôme de son état. Cette démarche permet au ministère de réorienter l'étudiant vers une école paramédicale. Si votre Ambassade se porte garant, vous pourrez accéder plus facilement à l'école. La réponse après traitement de votre dossier vous parviendra entre 6 et 9 mois après réception.

Sources :

Autorité interrogée :

Directeur pédagogique Bacha et professeur principal Ouahioun de l'établissement privé de formation paramédicale ECOPAR

Autorité compétente :

MSPRH Ministère de la Santé, de la Population et de la Réforme Hospitalière

Déroulement des études

Exemple d'un établissement

NOM DE L'ÉTABLISSEMENT

ECOPAR

Établissement privé de formation paramédicale

DESCRIPTION DU PROGRAMME D'ENSEIGNEMENT

■ 1^{er} SEMESTRE

N°	MODULES
01	Méthodologie générale
02	Terminologie médicale
03	Hygiène hospitalière
04	Pharmacie générale
05	Anatomie descriptive et fonctionnelle (1 ^{ère} partie)
06	Anatomie physiologie des grands appareils
07	Sémiologie
08	Technologie de base (1 ^{ère} partie)
09	Nutrition

■ 2^e SEMESTRE

N°	MODULES
01	Secourisme
02	Législation/Ethique professionnelle/ Déontologie
03	Technologie de base (2 ^e partie)
04	Anatomie descriptive et fonctionnelle (2 ^{ème} partie)

■ 3^e SEMESTRE

N°	MODULES
01	Anthropologie/psychologie/ psychosociologie
02	Traumatologie, orthopédie, et rééducation (1 ^{er} partie)
03	Rhumatologie et rééducation (1 ^{ère} partie)
04	Pathologie infantile et rééducation

■ 4^e SEMESTRE

N°	MODULES
01	Pathologie sportive et rééducation
02	Traumatologie/orthopédie et rééducation (2 ^e partie)
03	Rhumatologie et rééducation (2 ^e partie)
04	Euro-anatomie-physiologie
05	Neurologie et rééducation (1 ^{ère} partie)
06	Méthodologie du mémoire

■ 5^e SEMESTRE

N°	MODULES
01	Neurologie et rééducation (2 ^e partie)
02	Déviation vertébrales et rééducation
03	Pathologie respiratoire et rééducation
04	Pathologie cardio-vasculaire et rééducation
05	Santé publique/ démographie/statistiques/ économie de santé
06	Pathologie chirurgicale, médecine générale et rééducation

■ 6^e SEMESTRE

N°	MODULES
01	Amputation/appareillages rééducation
02	Rééducation post-natale en obstétrique
03	Initiation à l'informatique
04	Information - Education - Communication

STAGES CLINIQUES

- **Semestre 2 :** 16 semaines uniquement en service de rééducation fonctionnelle - l'étudiant n'a le droit que d'appliquer le massage et apprendre l'utilisation du matériel de physiothérapie

- **Semestres 3 et 4 :**
 - Traumatologie-orthopédie : 8 semaines
 - Rhumatologie : 7 semaines
 - Pathologie infantile : 7 semaines
 - Appareillage : 8 semaines
 - Pédiatrie : 6 semaines

- **Semestre 5 :**
 - Neurologie : 4 semaines
 - Pneumologie : 4 semaines
 - Cardiologie : 4 semaines
 - Service de rééducation fonctionnelle, centre national de médecine sportive et service des brûlés : 7 semaines

- **Semestre 6 :**
 - Stage à mi-temps : 6 semaines
 - Stage à temps plein : 8 semaines

COÛT DES ÉTUDES

Les études dans le secteur privé sont de l'ordre de 750€ par semestre.
Dans le domaine public, les études sont gratuites.

Sources :

Ambassade d'Algérie en France
<http://www.amb-algerie.fr/>



Exercer en AUSTRALIE

NOMS DES DIFFÉRENTS TITRES CORRESPONDANTS À LA PRATIQUE DE LA MASSO-KINÉSITHÉRAPIE (OU PHYSIOTHÉRAPIE)

En Australie, on distingue trois différentes professions dans le domaine de la physiothérapie :

- Le « **physical therapist** » (PT) est celui qui se rapproche le plus du mode d'exercice du kinésithérapeute français.
- Le « **physical therapist assistant** » (PTA) exerce sous la direction du PT. Il réalise les actes en lien avec le traitement imposé par le PT.
- L'aide « **physical therapist** » assiste l'assistant. Son activité consiste principalement à installer les patients et à gérer les formalités administratives.

Note supplémentaire : en Australie, il n'est pas obligatoire d'avoir une prescription écrite par un médecin pour pratiquer la physiothérapie, même s'il est courant pour les médecins et les physiothérapeutes de s'adresser mutuellement leurs patients.

FORMATION

Nombre d'années d'étude permettant d'obtenir le titre autorisant la pratique professionnelle

La formation initiale en physiothérapie est strictement universitaire. Il s'agit d'un programme de quatre ans validé par une licence en physiothérapie (= bachelor) qui est délivrée par treize universités.

L'inscription au registre est autorisée aux praticiens ayant un master ou un doctorat d'entrée en physiothérapie (entry level), délivré après avoir effectué une licence dans une autre discipline. Six universités proposent des programmes de master ou de doctorat demandant cinq ou six ans d'études universitaires au total. Les Universités australiennes offrent un nombre important de places pour les étudiants étrangers et dispensent une formation permettant à leurs étudiants de travailler dans le monde entier. La qualité reconnue des diplômés en termes de communication, d'analyse et résolution de problèmes leur donne la capacité de répondre aux évolutions de la santé mondiale.

Ces Universités proposent aussi des programmes de formation supérieure en recherche ainsi que des cursus de spécialisation.

Niveau d'accès aux études (concours, examen, titre, libre,...)

Il existe une forte demande d'admission en école de physiothérapie. Les étudiants admis font partis des 5 % meilleurs de leur classe. Les examens de fin d'études secondaires varient légèrement entre les états australiens, mais il existe des systèmes d'équivalence que les universités utilisent pour mieux évaluer les futurs étudiants.

DESCRIPTION DE TOUTES LES ÉTAPES ADMINISTRATIVES ET AUTRES FORMALITÉS POUR L'OBTENTION DE L'ACCREDITATION DU DIPLÔME FRANÇAIS

Tout physiothérapeute qualifié de formation étrangère doit être évalué par le Conseil Australien de Physiothérapie (Australian Physiotherapy Council) avant de pouvoir s'inscrire au registre des praticiens qualifiés.

■ Etape 1 : Envoi du dossier de demande d'accréditation

La version imprimable du dossier à remplir et à envoyer à l'organisme d'accréditation australien se trouve à cette adresse :

http://www.physiocouncil.com.au/file_folder/initialassessment

Tous les documents demandés doivent être originaux et sont à envoyer en anglais.

■ Etape 2 : The Initial Assesment ou traitement de votre dossier

Le traitement de votre dossier prend six semaines à partir du jour de sa réception. Le Conseil Australien de Physiothérapie analyse votre dossier et, selon les critères en vigueur, définit la correspondance de votre diplôme avec le diplôme australien. Si votre diplôme rentre dans les critères, vous pouvez passer à l'étape du passage des examens. Les frais de dossier pour toutes les étapes de la demande d'accréditation sont de 990 \$AUD. Si votre dossier est incomplet lors de son traitement, vous devrez payer des frais de dossier supplémentaires de l'ordre de 55 \$AUD.

■ Etape 3 : Examens

Vous devez réussir deux examens :

- le Written Assessment
- le Clinical Assessment

Le Written Assessment est un examen théorique sous forme de questions à choix multiple. Cet examen porte sur des cas cliniques concernant les domaines de la neurologie, du musculo-squelettique et du cardio-respiratoire. Les candidats réussissant cet examen peuvent passer l'examen clinique.

Le Clinical Assessment est un examen de pratique clinique comprenant trois cas cliniques indépendants où le candidat doit expliquer et réaliser sa démarche thérapeutique. Les cas cliniques sont du domaine des pathologies musculo-squelettique, cardio-respiratoire et neurologique.

Les candidats réussissant cette dernière étape obtiennent un certificat du Conseil Australien de Physiothérapie permettant d'exercer la profession de physiothérapeute.

Sources :

Autorité interrogée :

Australian Physiotherapy Council :
<http://www.physiocouncil.com.au>

Autorité compétente :

Australian Physiotherapy Council

En savoir plus :

Australian Education International – Government : <http://aei.gov.au/AEI/QualificationsRecognition/Default.htm>

A propos de l'immigration en Australie :

Department of Immigration and Citizenship :
<http://www.immi.gov.au>



Déroulement des études

Exemple d'un établissement

NOM DE L'ÉTABLISSEMENT

University of Melbourne, Melbourne School of Health Sciences, Physiotherapy.

Head of Physiotherapy: Professor Linda Denehy.

Head of department, Melbourne department of Health Sciences :
Professor Meg Morris.

DESCRIPTION DU PROGRAMME D'ENSEIGNEMENT

L'apprentissage de l'étudiant est facilité par une variété d'approches pédagogiques mises en œuvre à l'université (savoir académique) et sur les terrains de stages universitaires (qui enseignent la clinique). Il comprend la physiothérapie, les sciences biomédicales et les sciences comportementales. La majorité des enseignants sont des physiothérapeutes et ont en général une qualification supérieure, un doctorat (PhD) en physiothérapie pour la plupart.

Les physiothérapeutes enseignent les composantes appliquées de la cinésiologie. Les sciences du comportement sont enseignées par des psychologues, des sociologues et des spécialistes de l'éthique qui sont parfois également des physiothérapeutes. Les programmes des autres disciplines comme la chirurgie, la médecine ou l'obstétrique-gynécologie sont enseignées par les spécialistes, avec la participation de physiothérapeutes pour les applications pratiques.

Les cours magistraux existent, mais, pour la plupart des matières, l'enseignement se fait par petits groupes en utilisant le plus souvent l'apprentissage par résolution de problème ou de cas clinique plutôt qu'une approche magistrale didactique.

STAGES CLINIQUES

La pratique clinique est un élément essentiel de la formation en physiothérapie. Les enseignants des terrains de stage clinique sont tous des praticiens expérimentés ayant une formation supérieure dans leur spécialité.

Pour certains cursus, comme le programme modèle de l'Université de Melbourne, l'enseignement prend la forme d'une approche pédagogique intégrée, académique et clinique, délivrée au sein d'une « Ecole Clinique ». Dans ce cadre, l'étudiant de première année est à la fois un élève de l'Ecole de Physiothérapie de l'Université et un élève de l'Ecole Clinique. Le temps consacré aux activités cliniques dans l'Ecole Clinique, qui commencent donc dès la première année, augmente progressivement jusqu'à la quatrième année.

COÛT DES ÉTUDES

La formation universitaire, dispensée par des universités publiques, est financée par des fonds publics (Gouvernement Fédéral) et les ressources personnelles de l'étudiant. Les frais d'inscription peuvent être pris totalement en charge pour certains étudiants. L'Australie accueille un grand nombre d'étudiants étrangers, dans tous les cycles. Pour eux, les places sont payantes.

Sources :

Mc Meeken J., La physiothérapie en Australie, Formation, qualification et exercice, Kinésithérapie, la revue, Vol 8, N° 82 – Octobre 2008, pp. 36-44 :
<http://www.em-consulte.com/article/187121>
<http://www.physioth.unimelb.edu.au/index.html>



Exercer au CANADA

NOMS DES DIFFÉRENTS TITRES CORRESPONDANTS À LA PRATIQUE DE LA MASSO-KINÉSITHÉRAPIE (OU PHYSIOTHÉRAPIE)

Il existe, au Canada, deux professions différentes dans le domaine de la physiothérapie :

- Le **physiothérapeute** (PT) est celui qui se rapproche le plus du mode d'exercice du kinésithérapeute français.
- L'**assistant physiothérapeute** exerce sous la direction du PT pour réaliser les actes en lien avec le traitement posé par le PT.

FORMATION

Nombre d'années d'étude permettant d'obtenir le titre autorisant la pratique professionnelle

La formation canadienne en physiothérapie comprend un baccalauréat en Sciences de la Santé et une maîtrise professionnelle en physiothérapie.

Les étudiants voulant accéder à ce baccalauréat doivent être titulaire d'un des diplômes d'études collégiales (DEC) en sciences de la nature ou en technique en réadaptation physique.

Le programme du baccalauréat comprend un total de six trimestres étalés sur trois années. Il aborde les quatre principaux domaines de la physiothérapie : musculo-squelettique, neurologique, cardiovasculaire et respiratoire.

La maîtrise des sciences en physiothérapie comprend un total de trois trimestres universitaires occupant une année complète.

Ce programme permet à l'étudiant de répondre aux exigences des organismes nationaux et internationaux d'agrément des programmes de physiothérapie.

DESCRIPTION DE TOUTES LES ÉTAPES ADMINISTRATIVES ET AUTRES FORMALITÉS POUR L'OBTENTION DE L'ACCREDITATION DU DIPLÔME FRANÇAIS

Vous devez d'abord choisir la province où vous voulez travailler, les exigences particulières à l'organisme de réglementation de chaque province sont différentes.

La démarche suivante, décrite pour l'obtention de l'accréditation, n'est pas valable pour la province du Québec, de l'Ontario et les Territoires du Nord-Ouest et du Nunavut.

Toutes les provinces n'attendent pas du candidat le passage de cet Examen de Compétence en Physiothérapie.

■ Admissibilité à l'Examen de Compétence en Physiothérapie

Vous devez être reconnu par l'Alliance canadienne comme étant admissibles à cet examen. Les exigences requises sont :

avoir réussi l'évaluation des diplômes et des compétences. Vous devez l'avoir terminée avant de soumettre une demande à l'Examen de Compétence en Physiothérapie. L'évaluation détermine si vos études et vos compétences sont fondamentalement semblables à celles d'un physiothérapeute formé au Canada.

■ Déclaration d'identité

Vous devez envoyer votre Déclaration d'identité avec votre première inscription à l'examen après l'avoir fait notarié.

■ Examen de Compétence en Physiothérapie (ECP)

L'Examen de Compétence en Physiothérapie évalue si les diplômés des programmes de physiothérapie ont fait preuve d'un niveau de compétence suffisant pour pouvoir commencer à exercer la physiothérapie. L'examen couvre les domaines cliniques des affections neuromusculosquelettiques, neurologiques, cardiopulmonaires, vasculaires et multisystémiques.

L'ECP est divisé en deux composantes :

- Composante écrite (examen de qualification)
- Composante clinique (examen national de physiothérapie)

Vous devez réussir la composante écrite avant de passer l'examen clinique. Vous aurez deux ans pour passer la composante clinique après réussite de la composante écrite. La composante écrite est un examen d'environ deux cents questions à choix multiples (avec quatre options) évaluant votre compréhension des principes et des processus liés à l'exercice de la physiothérapie. Elle peut durer jusqu'à quatre heures. Pour valider la composante écrite, vous devez obtenir une note globale de trois cents trente (ou plus) sur l'échelle de notation normalisée.

La composante clinique est un examen clinique objectif structuré évaluant votre capacité à appliquer, en toute sécurité et de manière efficace, les principes et les processus liés à la pratique de la physiothérapie. Vous aurez seize cas cliniques à traiter. Cette épreuve peut durer jusqu'à six heures dont trois heures et demie d'examen.

Selon la province et la langue officielle parlée, vous aurez peut être à passer un examen de jurisprudence (lequel met à l'épreuve vos connaissances des règlements relatifs à la pratique de la physiothérapie) et de compétence linguistique autre que celui nécessaire à votre évaluation (le Canada étant un pays bilingue).

Vous recevrez les résultats de vos examens par envoi postal. Les résultats de la composante écrite sont disponibles dans les six semaines et douze semaines pour la composante clinique suivant la date de l'examen.

Si vous échouez à une composante de l'Examen de Compétence en Physiothérapie, vous pouvez reprendre deux fois la composante échouée. Vous devez la reprendre dans les deux ans suivant l'échec de l'examen. Vous ne pouvez pas vous inscrire à deux sessions consécutives de la composante écrite.

■ Coût des évaluations et de l'accréditation

Vous devez payer les frais en devise canadienne, en chèque à l'ordre de l'Alliance canadienne des organismes de réglementation de la physiothérapie ou par carte de crédit (www.alliancept.org).

COMPOSANTE	Coût de l'examen
Composante écrite (examen de qualification)	775 \$
Composante clinique (examen national de physiothérapie)	1 200 \$
Total	1 975 \$



Déroulement des études

Exemple d'un établissement

NOM DE L'ÉTABLISSEMENT

**Département de Physiothérapie de la Faculté de Médecine
de Réadaptation
Université d'Alberta - Ontario**

Directrice : Bob Haennel (physiothérapeute)

DESCRIPTION DU PROGRAMME D'ENSEIGNEMENT

Cette Université propose deux programmes d'enseignement : une maîtrise professionnelle de deux ans et un doctorat durant minimum six ans.

La maîtrise professionnelle en Science de la physiothérapie de l'Université d'Alberta est un programme de vingt cinq mois. Il est nécessaire d'avoir obtenu un baccalauréat de trois ans. Le programme est de 105-110 crédits, incluant 1100 heures de stages cliniques.

Le nombre d'heure de cours par semaine est de 20 à 25 heures. Le programme d'enseignement est enseigné par une vingtaine de professeurs, étant tous doctorants ou futurs doctorants.

Les promotions sont constituées de 80 étudiants par an.

Au bout de ces vingt cinq mois, les étudiants doivent réussir l'examen national de compétence en physiothérapie pour obtenir la licence permettant d'exercer la profession de physiothérapeute.

L'Université propose la possibilité de poursuivre son enseignement par un doctorat en physiothérapie. La période de temps maximale pour réaliser votre thèse de recherche est de six ans.

Les conditions d'admissibilité sont d'avoir obtenu d'excellentes notes lors de la maîtrise professionnelle et de remplir un formulaire de déclaration des intérêts et des objectifs vis à vis de ce programme de recherche.

Quatre modules de cours sont obligatoires avec la possibilité de choisir deux à

Sources :

Autorité interrogée :

Alliance canadienne des organismes de réglementation de la physiothérapie : <http://www.alliancept.org>

Autorité compétente :

Alliance canadienne des organismes de réglementation de la physiothérapie : <http://www.alliancept.org>

En savoir plus :

Guide du candidat 2011 : http://www.alliancept.org/pdfs/exams_resources_handbook_2011_fre.pdf

A propos de l'immigration au Canada :

Citoyenneté et Immigration Canada : <http://www.cic.gc.ca>

quatre modules optionnels. Vous devrez réaliser durant ces années une thèse de recherche et promouvoir la communication des résultats devant un jury. Le staff académique est composé de seize professeurs doctorants dont l'un suivra vos travaux.

Les modules obligatoires sont :

- Théorie et problèmes en matière de réadaptation
- Conception de la recherche en réadaptation
- Séminaires en réadaptation
- Statistiques de niveau universitaire

STAGES CLINIQUES

Un stage d'orientation d'une semaine clinique est tenu en Octobre de la première année. Cinq stages de cinq à six semaines sont intercalés dans le programme. Tous les stages de la première année de la maîtrise sont dans des structures du territoire d'Alberta.

En 2^e année, les étudiants auront la possibilité de demander un stage à l'extérieur du territoire d'Alberta. Ni les lieux de stage, ni l'Université ne prennent en charge les frais de logement, de transport et l'achat de l'uniforme pour les stages cliniques.

COÛT DES ÉTUDES

Les frais de scolarité sont de 9 691 \$ pour la première année et de 10 337 \$ pour la deuxième année de la maîtrise professionnelle (compter 250 \$ en plus pour tous les frais de santé).

Beaucoup d'étudiants souscrivent à des prêts et/ou des bourses étudiantes.

Sources :

Faculté de Médecine de Réadaptation :
<http://www.uofaweb.ualberta.ca/rehabmed/index.cfm>

Programme d'enseignement du doctorat des Sciences en Réadaptation : http://www.uofaweb.ualberta.ca/rehabmed_2007//pdfs/PHD%20Policies%20%20Procedures%20Manual%202009.pdf

En savoir plus sur les demandes de bourse :
http://www.su.ualberta.ca/su/businesses_and_services/sfaic <http://gradfile.fgsro.ualberta.ca>



Exercer aux ETATS-UNIS - CALIFORNIE

NOMS DES DIFFÉRENTS TITRES CORRESPONDANTS À LA PRATIQUE DE LA MASSO-KINÉSITHÉRAPIE (OU PHYSIOTHÉRAPIE)

Il existe, aux Etats-Unis, trois différentes professions dans le domaine de la physiothérapie :

- Le « **physical therapist** » (PT) est celui qui se rapproche le plus du mode d'exercice du kinésithérapeute français.
- Le « **physical therapist assistant** » exerce sous la direction du PT pour réaliser les actes en lien avec le traitement posé par le PT.
- L'aide « **physical therapist** » assiste l'assistant. Son activité est basée principalement sur l'installation des patients et les formalités administratives.

FORMATION

Nombre d'années d'étude permettant d'obtenir le titre autorisant la pratique professionnelle

Les études de physiothérapie se déroulent selon le système LMD. Pour exercer en tant qu'aide « **physical therapist** », il n'est pas nécessaire d'avoir de qualification universitaire particulière.

Le bachelor, obtenue en 2 ans, donne accès au métier de « PT assistant ». Cette licence est accréditée dans quelques universités de l'état de Californie. Lien disponible ici :

http://www.apta.org/AM/Template.cfm?section=PT_Programs&template=/aptaapps/accreditedschools/acc_schools_map.cfm&process=3&type=PT#California

Le master, obtenu en 4 ans, permet d'accéder au métier de « PT ». Ce master est accrédité dans plusieurs universités de chaque état américain. Lien disponible ici :

http://www.apta.org/AM/Template.cfm?section=PT_Programs&template=/aptaapps/accreditedschools/acc_schools_map.cfm&process=3&type=PTA#California

DESCRIPTION DE TOUTES LES ÉTAPES ADMINISTRATIVES ET AUTRES FORMALITÉS POUR L'OBTENTION DE L'ACCREDITATION DU DIPLÔME FRANÇAIS

■ Obtention du numéro de sécurité sociale

Pour obtenir l'équivalence du diplôme, il est nécessaire de prendre contact avec un organisme d'accréditation reconnu par le Physical Therapy Board of California. Il est nécessaire d'acquiescer un numéro de sécurité sociale. Certains organismes s'occupent des démarches administratives pour l'obtenir (cf. Sources - FFCPT).

■ Obtention du dossier d'équivalence par les organismes d'accréditation

Un des organismes accrédités par le PTBC va collecter tous les documents en relation avec vos études, du lycée jusqu'à la fin de votre cursus en kinésithérapie (résultats, diplômes, validations de stages, contenu des programmes,...). En fonction de ces informations, l'organisme va attribuer un nombre de points selon un barème pour déterminer si votre niveau d'étude est équivalent à celui des étudiants locaux.

Tous les documents nécessaires devront être envoyés par l'institut de formation vous ayant remis votre diplôme d'état et traduits en langue anglaise.

■ Regroupement et traduction des documents utiles

La traduction et le regroupement de tous les documents utiles auront un coût (400 à 500 \$) et surtout un délai pour que l'organisme d'accréditation traite votre dossier (comptez 3 mois après réception du dossier complet).

Après ce délai, l'organisme vous donnera son verdict. Si vous n'obtenez pas l'accréditation, vous recevrez les raisons de ce refus et vous devrez donc poursuivre le cursus de formation pour compléter les connaissances et compétences manquantes.

Si vous obtenez l'accréditation, vous devrez passer plusieurs examens et valider un stage pratique.

■ Examens

Il vous faudra réussir ces deux examens :

- le National Physical Therapist Examination (NPTE)
C'est un examen sous forme de questions à choix multiple (250 QCM) durant cinq heures
- le California Law Examination

Il est imposé aussi de réaliser un stage pratique de neuf mois.

■ Validation des examens

Après validation de ces examens et du stage, vous pourrez enfin exercer en tant que « physical therapist ».

Sources :

Autorité interrogée :

Physical Therapy Board of California :
<http://www.ptbc.ca.gov>

Autorité compétente :

Physical Therapy Board of California

En savoir plus :

Kinésithérapie, la revue. Vol 10, N° 102 – Juin 2010, pp. 6-7
Foreign Credentialing Commission on Physical Therapy
(FFCPT) : <http://www.fcpt.org>
International Education Research Foundation :
<http://www.ierf.org>
National PT Examination : <http://www.fsbpt.org>



Déroulement des études

Exemples de deux établissements en Californie

NOM DE L'ÉTABLISSEMENT

California State University, Sacramento

Université de Sacramento dans l'état de Californie
Directrice : Susan M McGinty (physical therapist)

DESCRIPTION DU PROGRAMME D'ENSEIGNEMENT

Ce programme universitaire permet l'obtention du Master et l'accès au métier de « physical therapist ».

L'année universitaire débute durant l'automne uniquement.

Le programme d'étude inclut des modules d'enseignement de la didactique, de la recherche et de l'enseignement clinique. Ce programme comprend cinq semestres dont deux périodes estivales menant à l'obtention du Master.

Le master regroupe au total quatre vingt seize étudiants, se répartissant en trois classes de trente deux.

L'enseignement est dirigé par sept professeurs à temps plein et de nombreux professeurs à temps partiel. La plupart de ces professeurs sont docteurs en physiothérapie.

STAGES CLINIQUES

Les stages cliniques consistent en trente semaines à plein temps. Le premier stage, durant la première année du master, dure six semaines. Les trois suivants, pendant la deuxième année du master, durent huit semaines. Les autres périodes de stage sont intégrées à l'expérience clinique à l'Université sous sa supervision.

COÛT DES ÉTUDES

Les frais de scolarité par semestre sont de 1 655 \$. Les étudiants non-résidents en Californie doivent payer un montant supplémentaire de 339 \$. En plus de ces frais de scolarité, les étudiants ont à payer les livres, les fournitures, les frais de laboratoire et les assurances (responsabilité civile et maladie) s'élevant en moyenne à un coût de 1 500 \$.

Les étudiants sont responsables du transport et des frais pour les stages cliniques.

Il existe des bourses universitaires et des bourses spécifiques de physiothérapie.

Sources :

APTA, California State University, Sacramento : http://www.apta.org/AM/Template.cfm?section=PT_Programes&template=/aptaapps/accreditedschools/acc_schools_map.cfm&process=2&ProgramID=E96608E2%2DF302%2D4C64%2D8F6B%2D6DB4BCFC78FD

Université du sud de la Californie – Los Angeles

Directeur : James Gordon (physiothérapeute)

DESCRIPTION DU PROGRAMME D'ENSEIGNEMENT

Ce programme universitaire permet l'obtention du Doctorat (PhD : philosophae doctor) et donc l'accès à la recherche et à la formation.

Ce type de programme permet de former les étudiants à la pensée critique et éthique concernant les besoins des patients et de promouvoir une meilleure santé et qualité de vie.

La formation permet de donner accès aux futurs doctorants à différents domaines, tels que la pratique, l'enseignement, l'administration, la recherche et l'application de nouvelles connaissances.

Le doctorat en « physical therapy » dure trois ans et se compose de six semestres et de deux étés.

Les deux premières années sont théoriques, avec la réalisation d'un travail clinique durant les dix huit semaines de stage clinique. Les modules traités sont l'appareil locomoteur, cardio-pulmonaire et neurologique.

La dernière année a pour objectif l'intégration de l'étudiant dans sa future spécialité professionnelle. Elle est composée de seize semaines de stage intégrant un environnement d'apprentissage dynamique où les soins aux patients et la recherche sont activement intégrés.

L'enseignement est dirigé par quarante deux professeurs à temps plein et cinquante cinq professeurs à temps partiel. La majorité de ces professeurs sont docteurs en physiothérapie.

STAGES CLINIQUES

Les stages cliniques ont pour but l'acquisition d'expériences clinique pour le curriculum du futur doctorant. Les étudiants ont deux semaines de stage durant la moitié du deuxième, troisième et quatrième semestres et six semaines durant le premier été. La troisième année est divisée en deux semestres chacun comportant seize semaines de stage clinique. Le temps total passé en stage, durant les trois ans, représente quarante quatre semaines.

COÛT DES ÉTUDES

Les frais de scolarité des trois semestres pour la première et deuxième année d'étude sont de 48 744 \$. Les frais de la troisième année d'étude sont de 29 450 \$ (deux semestres seulement). Il y a un nombre de studios limité pour les étudiants. Un grand nombre de doctorants reçoivent des aides financières (beaucoup d'entre eux font habituellement des prêts).

Sources :

APTA, University of Southern California : http://www.apta.org/AM/Template.cfm?section=PT_Programes&template=/aptaapps/accreditedschools/acc_schools_map.cfm&process=2&ProgramID=E96608E2%2DF302%2D4C64%2D8F6B%2D6DB4BCFC78FD



Exercer au LIBAN

NOMS DES DIFFÉRENTS TITRES CORRESPONDANTS À LA PRATIQUE DE LA MASSO-KINÉSITHÉRAPIE (OU PHYSIOTHÉRAPIE)

Physiothérapeute

FORMATION

Nombre d'années d'étude permettant d'obtenir le titre autorisant la pratique professionnelle

Le programme de formation s'étend sur quatre ans conformément aux normes établies par la Confédération Mondiale de la Thérapie Physique (WCPT).

Niveau d'accès aux études (concours, examen, titre, libre,...)

L'âge minimum d'entrée dans une école de physiothérapie est de dix sept ans. Le niveau d'entrée est équivalent au niveau d'entrée en université. Il est requis d'avoir effectué au minimum treize à quatorze ans d'éducation générale avant l'entrée en école. L'admission dans chaque université se fait selon des critères différents.

Pour l'Université de Saint-Joseph, l'admission se fait de deux façons : par concours d'entrée ou par dossier. L'étudiant doit dans tous les cas avoir réussi le test d'aptitude en langue française de l'Université de Saint-Joseph et doit être titulaire du baccalauréat libanais ou de son équivalent.

Le concours d'entrée est composé de deux épreuves, à savoir une épreuve d'une heure de Biologie ou de Mathématiques et une épreuve d'une heure et trente minutes de Français.

Le dossier contient le dossier scolaire du candidat (notes des classes secondaires, évaluation des enseignants, lettre de motivation) et éventuellement ses notes de baccalauréat.

DESCRIPTION DE TOUTES LES ÉTAPES ADMINISTRATIVES ET AUTRES FORMALITÉS POUR L'OBTENTION DE L'ACCREDITATION DU DIPLOME FRANÇAIS

L'équivalence est envisageable si le diplôme français est au moins équivalent à une Licence universitaire de quatre ans d'études ce qui n'est actuellement pas le cas.

Il est obligatoire de posséder la nationalité Libanaise pour obtenir un permis d'exercice de la physiothérapie.

Sources :

Autorité interrogée :
Conseil de l'Ordre du Liban

Autorité compétente :
Conseil de l'Ordre du Liban

Déroulement des études

Exemple d'un établissement

SEPT UNIVERSITÉS ENSEIGNENT LA PHYSIOTHÉRAPIE AU LIBAN :

- L'Université Libanaise : cinq Sections (deux à Beyrouth, une à Zahleh, une à Tripoli et une à Sidon)
- L'Université Saint Joseph, Beyrouth
- L'Institut Universitaire de la Sainte Famille, Batroun
- Lebanese - German University, Jounieh
- L'Université Antonine, Baabda
- L'Université Arabe, Beyrouth
- Global University, Beyrouth.

NOM DE L'ÉTABLISSEMENT

Université Saint Joseph, Beyrouth.

Campus des sciences médicales et infirmières

Rue de Damas

B.P. 11-5076 - Riad El Solh

Beyrouth 1107 2180

Tél. : +961 (1) 421 262

Courriel : fm.iphy@usj.edu.lb

Directrice de l'Institut de Physiothérapie : Nisrine ABDEL NOUR LATTOUF.

Sources :

Ambassade du Liban en France

3, villa Copernic - 75116 Paris

Tél. : 01.40.67.75.75

Fax : 01.40.67.16.42

na@amb-liban.fr

<http://www.ambassadeliban.fr/index.php>

Ordre des Physiothérapeutes du Liban.

DEKWANEH, 55th Street, Building 41, 5th Floor.

P.O. BOX 90626 - Liban

Tél. : 009611488068

Fax : 009611488067

info@optl.org

<http://www.optl.org>.

DESCRIPTION DU PROGRAMME D'ENSEIGNEMENT

L'enseignement théorique et pratique est un enseignement intégré, progressif et appliqué. Il est adapté aux objectifs généraux et spécifiques de la formation en Physiothérapie.

Le programme d'études totalise 240 crédits (122 \$/crédit) composés de 4115 heures de théorie, de travaux personnels contrôlés et de stages cliniques. Ce programme, basé sur la philosophie de la personne dans sa globalité, est appuyé sur les sciences bio-psycho-sociales, médicales et professionnelles.

L'année universitaire est divisée en deux semestres. Chaque semestre est de quatorze semaines. Les études sont régies par un système de matières exprimé en crédits / heures par année et à plein temps.

La charge moyenne est de trente crédits par semestre et de soixante crédits par année.

Chaque crédit compte : dix heures pour la théorie, vingt heures pour les ateliers cliniques et les travaux dirigés et pratiques, trente heures pour les stages cliniques.

STAGES CLINIQUES

Il s'agit d'effectuer douze stages cliniques en quatre ans.

Les stages sont de durée variable.

COÛT DES ÉTUDES

Les études dans toutes les sections à l'Université Libanaise sont gratuites (Université publique)

Dans les autres universités (privées) le coût varie entre 6000 et 8000 Dollars américains.

Site de l'Université Saint-Joseph :
<http://www.usj.edu.lb/decouvrir/institutions.htm>

Site de l'Institut de Physiothérapie affilié à l'Université Saint-Joseph:
<http://www.physiotherapie.usj.edu.lb/>



Exercer au MAROC

NOMS DES DIFFÉRENTS TITRES CORRESPONDANTS À LA PRATIQUE DE LA MASSO-KINÉSITHÉRAPIE (OU PHYSIOTHÉRAPIE)

Kinésithérapeute

FORMATION

Nombre d'années d'étude permettant d'obtenir le titre autorisant la pratique professionnelle

Cursus en trois ans permettant l'obtention du niveau licence (165 ECTS)

Niveau d'accès aux études (concours, examen, titre, libre,...)

- L'accès au premier cycle se déroule sur dossier et entretien des bacheliers de l'enseignement secondaire en sciences expérimentales ou mathématiques, ou d'un diplôme équivalent.
- L'accès au deuxième cycle est ouvert aux élèves ayant réussi leur première année dans les grandes écoles de Kinésithérapie.

N.B : Les candidats étrangers présentés par leur gouvernement et agréés par le gouvernement marocain peuvent être admis au premier et deuxième cycles dans les mêmes conditions de diplôme que les nationaux et après étude de leur dossier par le ministère de l'Enseignement supérieur et ce dans la limite de 10 % des places disponibles (il faut pour cela contacter directement les écoles de formation).

Sources :

Autorité interrogée :

Ambassade du Maroc en France
Secrétariat Général du Gouvernement
Ministère de la Santé
Ministère de l'Enseignement Supérieur, de la Formation
des Cadres et de la Recherche Scientifique

Autorité compétente :

Ministère de l'Enseignement Supérieur, de la Formation des
Cadres et de la Recherche Scientifique

DESCRIPTION DE TOUTES LES ÉTAPES ADMINISTRATIVES ET AUTRES FORMALITÉS POUR L'OBTENTION DE L'ACCREDITATION DU DIPLOME FRANÇAIS

Le travail dans le secteur public est strictement réservé aux individus de nationalité marocaine. Il est en revanche possible de travailler dans le secteur privé (cliniques, cabinets) après obtention de l'équivalence de diplôme.

Les demandes d'équivalence de tous grades universitaires, titres, diplômes, attestations ou certificats de scolarité validant des études ou formations supérieures sont adressées à l'autorité gouvernementale chargée de l'enseignement supérieur, accompagnées d'un dossier comprenant les pièces justificatives et documents suivants :

- deux copies du curriculum vitae détaillé de l'intéressé, précisant notamment son parcours universitaire effectué depuis le baccalauréat ;
- deux copies du diplôme pour lequel l'équivalence est demandée ;
- deux copies du baccalauréat de l'enseignement secondaire ou d'un diplôme reconnu équivalent ;
- deux copies de tout autre diplôme et certificat d'enseignement supérieur détenus par l'intéressé ;
- un document officiel de l'établissement ayant délivré le diplôme, comprenant les renseignements suivants :
 - les modalités d'accès aux études validées par le diplôme objet de la demande d'équivalence ;
 - les programmes suivis comprenant les matières, modules ou unités de valeur enseignés dans chaque année d'étude, avec mention de leurs enveloppes horaires ;
 - les modalités de contrôle des aptitudes et des connaissances ;
 - la nature et la durée des stages prévus dans le cursus des études, ainsi que les modalités de leurs évaluations.
- les relevés de notes obtenues aux examens ;
- les bulletins de réussite à chaque année d'étude ;
- les attestations de validation des stages ;
- deux copies du mémoire, de la thèse ou des travaux de recherche ou éventuellement du projet de fin d'études portant le cachet de l'établissement ayant délivré le diplôme ;
- deux exemplaires des tirés à part des publications parues dans des revues scientifiques internationales, s'il y a lieu ;
- un document officiel attestant que le demandeur de l'équivalence de diplôme a séjourné régulièrement pendant sa scolarité dans le pays où il a préparé le diplôme objet de la demande d'équivalence.

N.B.

- Tout document libellé dans une langue autre que l'arabe ou le français doit être accompagné d'une traduction intégrale dans l'une de ces langues, assurée soit par l'autorité compétente du pays ayant délivré le diplôme, visée éventuellement par les services de l'ambassade du Maroc concernée, soit par un interprète assermenté.
- Les copies de tous les documents énumérés au présent article doivent être certifiées conformes aux originaux.
- Chaque fois qu'il s'avère nécessaire, l'autorité gouvernementale chargée de l'enseignement supérieur peut exiger la production des originaux de ces documents ou tout autre document pour examen et à toutes fins utiles.



Déroulement des études

Exemple d'un établissement

NOM DE L'ÉTABLISSEMENT

HEK : Haute Ecole de Kinésithérapie, Casablanca

DESCRIPTION DU PROGRAMME D'ENSEIGNEMENT

Première année : Acquisition des bases fondamentales théoriques et pratiques.

- Modules : Chimie et biochimie - physique et biophysique - biologie (cytologie et histologie) - biomécanique - méthodologie - statistiques - anatomie - physiologie - biométrie - analyse du mouvement - pathologie générale et spéciale.
- Psychologie générale et clinique - législation- déontologie
- Rééducation motrice - mobilisation - massothérapie...

Deuxième année : Etude des pathologies et de leur traitement par la kinésithérapie.

- Modules: Anatomie - physiologie - Pathologie spéciale - biométrie - analyse du mouvement
- Psychologie générale et clinique
- Rééducation motrice - mobilisation - massothérapie - thérapie physique - techniques spéciales - examens-bilans-conception et mise au point de traitements - enseignement clinique et stages

Troisième année : Stages en milieu hospitalier et perfectionnement de la formation clinique.

- Modules : Anatomie - physiologie - Pathologie spéciale - biométrie - analyse du mouvement
- Législation - déontologie
- Thérapie physique - techniques spéciales - examens - bilans - conception et mise au point de traitement - enseignement clinique et stages

Les activités d'enseignement sont évaluées selon les règles en vigueur dans la Haute Ecole de Kinésithérapie (voir règlement des examens). Des sessions d'examens sont organisées au terme des périodes de formation (février, juin) ainsi qu'en septembre. Les cours pratiques font généralement l'objet d'une évaluation continue.

STAGES CLINIQUES

1800 heures de stage, réparties en stage d'observation la première année et stages dans les différents domaines de compétences kinésithérapique les deuxième et troisième années de formation.

La HEK donne la possibilité à ses étudiants d'effectuer, avant la soutenance du mémoire, des stages de Perfectionnement dans des Hôpitaux Européens

COÛT DES ÉTUDES

Les frais de scolarité sont de 39500 Dhs par an, soit environ 3600 €. Ils comprennent les frais d'inscription, d'assurance, de scolarité et de stages.

Sources :

<http://www.hekc.com/site/index.php>



Exercer en NOUVELLE-ZÉLANDE

NOMS DES DIFFÉRENTS TITRES CORRESPONDANTS À LA PRATIQUE DE LA MASSO-KINÉSITHÉRAPIE (OU PHYSIOTHÉRAPIE)

Il existe, en Nouvelle-Zélande, deux professions différentes dans le domaine de la physiothérapie :

- Le **physiothérapeute** (PT) est celui qui se rapproche le plus du mode d'exercice du kinésithérapeute français.
- L'**assistant physiothérapeute** exerce sous la direction du PT pour réaliser les actes en lien avec le traitement posé par le PT.

FORMATION

Nombre d'années d'étude permettant d'obtenir le titre autorisant la pratique professionnelle

La formation initiale en physiothérapie est strictement universitaire. Il s'agit d'un programme de 4 ans validé par un Baccalauréat en Sciences de la Santé, délivré par les deux universités néo-zélandaises (Otago et Auckland).

Ce programme étudie le domaine de l'évaluation et du diagnostic ainsi que celui de la rééducation et des pathologies. Il comprend mille heures de stages cliniques. Les étudiants souhaitant approfondir leurs connaissances ont la possibilité de suivre une maîtrise de recherche. Cette maîtrise propose un choix exhaustif aux étudiants, entre les domaines de l'acupuncture, de la thérapie manuelle, du diagnostic mécanique, de la réhabilitation neurologique, de l'ergonomie et la de la physiothérapie sportive. Il se déroule sur 18 mois à temps plein, validé par la réalisation d'une thèse et de deux articles d'étude scientifique.

Tous les physiothérapeutes exerçant en Nouvelle-Zélande doivent être enregistrés au Conseil Néo-Zélandais de la Physiothérapie. Chaque année, ils doivent suivre un certificat annuel de pratique, attestant du maintien des compétences via la formation continue.

DESCRIPTION DE TOUTES LES ÉTAPES ADMINISTRATIVES ET AUTRES FORMALITÉS POUR L'OBTENTION DE L'ACCREDITATION DU DIPLÔME FRANÇAIS

Le Conseil Néo-Zélandais de Physiothérapie est l'autorité de régulation de la profession (The Physiotherapy Board of New Zealand). Les démarches administratives relatives à l'immigration en Nouvelle-Zélande ne sont pas décrites dans les étapes suivantes.

Envoi du dossier de demande d'accréditation

Avant l'envoi du dossier, il est nécessaire de répondre aux trois questions de l'outil d'évaluation disponible sur le site internet du Board :

<http://www.physioboard.org.nz/index.php?Registration-Overseas-QualifiedPhysiotherapists>

Cet outil vous permet de savoir si vous remplissez ou non les critères afin de proposer votre candidature au conseil néo-zélandais.

Le niveau d'anglais nécessaire doit être évalué de la façon suivante :

- Score de 7.5 à l'IELTS (International English Language Testing Source) ou
- Niveau A ou B dans toutes les sections de l'Australian Occupational English Test (OET)

Sur le même site cité ci-dessus, vous trouverez les 9 parties du dossier à remplir que vous enverrez au conseil néo-zélandais.

- Partie 1 Notes d'orientation pour les candidats
- Partie 2 Formulaire du candidat
- Partie 3 Liste de contrôle
- Partie 4 Traité de Waitangi – Connaissances historiques et législatives
- Partie 5 Compétences
- Partie 6 Curriculum Vitae
- Partie 7 Réflexion
- Partie 8 Expériences professionnelles
- Partie 9 Santé du candidat



Exercer en NOUVELLE-ZÉLANDE

Tous les documents demandés doivent être les originaux et ceux qui ne sont pas en langue anglaise devront être traduits.

■ The Initial Assessment (= demande initiale)

Le Physiotherapy Board of New Zealand va analyser votre dossier et selon les critères en vigueur, définira la correspondance de votre diplôme avec le diplôme néo-zélandais.

Si votre diplôme rentre dans les critères, vous pourrez alors passer les examens.

■ Examens

Les candidats devront démontrer leurs compétences dans trois domaines fondamentaux de la physiothérapie ; le cardiovasculaire/pulmonaire, le musculo-squelettique et la neurologie.

L'organisation d'accréditation propose un guide d'information sur les compétences attendues pour être physiothérapeute en Nouvelle-Zélande, que vous trouverez à l'adresse suivante :

http://www.physioboard.org.nz/docs/PHYSIO_Compencies_09_for_web.pdf

Il vous faudra réussir deux examens :

- le Written Assessment
- le Clinical Assessment

Le Written Assessment est une évaluation théorique sous forme de questions à choix multiple sur toutes les connaissances relatives à la physiothérapie. Les candidats réussissant cet examen pourront passer l'examen clinique.

Le Clinical Assessment est une évaluation de pratique clinique comprenant trois cas cliniques indépendants, où le candidat doit expliquer et réaliser sa démarche thérapeutique. Les cas cliniques concernent le domaine des pathologies musculosquelettiques, cardio-respiratoires et neurologiques.

Sources :

Autorité interrogée :

Physiotherapy Board of New Zealand :
Tél. : +64 4 471 2610
Fax : +64 4 471 2613
Adresse : Level 8 - 108 The Terrace
Wellington 6011 - New Zealand
PO Box : PO Box 10 734
Wellington 6143 - New Zealand
Site : <http://www.physioboard.org.nz>
Email : registration@physioboard.org.nz

Autorité compétente :

Physiotherapy Board of New Zealand
Dossier d'inscription pour les kinésithérapeutes diplômés
cherchant à reprendre leurs études de physiothérapie en
Nouvelle Zélande : http://www.physioboard.org.nz/docs/APPPostGraduate_3.pdf

■ Validation des examens

Après validation complète de ces examens, vous pourrez exercer en tant que physiothérapeute.

■ Coût des évaluations et de l'accréditation

Lors de l'envoi de votre dossier, vous devrez y joindre le paiement pour le traitement du dossier de 1 200 \$NZ (= 620,90 €) toutes charges comprises. Ce paiement ne pourra être remboursé.

Il est à savoir que le Conseil Néo-Zélandais est en droit d'utiliser les critères académiques d'acceptation et les critères de langue anglaise que les Universités d'Auckland et d'Otago utilisent pour sélectionner leurs étudiants diplômés, qui n'ont pas reçu leurs premiers degrés de physiothérapie en Nouvelle-Zélande.

En savoir plus : http://www.physiotherapy.org.nz/Category?Action=View&Category_id=274&Highlight=university

A propos de l'immigration en Nouvelle-Zélande :

Department of Immigration and Citizenship :
<http://www.immigration.govt.nz>

Déroulement des études

Exemple d'un établissement

NOM DE L'ÉTABLISSEMENT

Université d'Otago – Dunedin – Nouvelle-Zélande

Professeur David Baxter, Dean

DESCRIPTION DU PROGRAMME D'ENSEIGNEMENT

L'Université d'Otago propose trois cursus de formation en physiothérapie qui se succèdent :

- le baccalauréat en 4 ans permettant d'exercer la profession de physiothérapeute
- la maîtrise de recherche dans un des domaines suivants : acupuncture, thérapie manuelle, diagnostic, physiothérapie du sport, ergonomie, neurologie
- le doctorat de recherche

■ Le baccalauréat

Le baccalauréat, proposant 120 places par année, se déroule de fin février à novembre. Le programme se décompose de la façon suivante :

Année d'étude	Modules enseignés
1 ^{ère} année (année commune au baccalauréat d'Orthodontie, de Médecine, de Pharmacie et de Sciences médicales en laboratoire)	Fondamentaux en biochimie, Biologie cellulaire et moléculaire, Biologie et Santé humaine, Physiologie humaine, Fondamentaux en épidémiologie, Physique
2 ^e année	Anatomie, Physiologie, Pharmacologie Réhabilitation physiothérapique Pratiques cliniques Niveau 1
3 ^e année	Sémiologie, Réhabilitation physiothérapique, Pratiques cliniques Niveau 2
4 ^e année	Pratiques cliniques Niveau 3, 4, 5 et 6 Méthodologie de recherche

■ La maîtrise de recherche

La maîtrise de recherche, comprenant 3 groupes de recherche, est réalisable dans un des domaines suivants :

Domaines de recherche

Acupuncture

Thérapie Manuelle

Thérapie et diagnostic mécanique

Réhabilitation neurologique

Ergonomie

Physiothérapie sportive

Le programme de la maîtrise se déroule sur une période 18 mois (à temps plein ou l'équivalent à temps partiel). Durant cette période, l'étudiant devra composer 2 articles scientifiques et une thèse.

Le programme se décompose de la façon suivante :

Année d'étude	Modules enseignés
1 ^{ère} année	Méthodes de recherche Sciences biomédicales en physiothérapie Thèse
2 ^e année	Thèse

■ Le doctorat de recherche

Pour un minimum de 3 années d'études à temps plein, les étudiants pourront réaliser une thèse de recherche avancée.

Les étudiants souhaitant suivre ce programme doivent être inscrits au Conseil de Physiothérapie Néo-Zélandais (<http://www.physioboard.org.nz>).

L'Université propose un ensemble de projets de recherche. Il est cependant possible de proposer un nouveau projet en collaboration avec les groupes de recherche.

STAGES CLINIQUES

Le programme de formation propose une expertise clinique aux étudiants par l'intermédiaire des différents lieux de stage. Les stages sont assurés par des physiothérapeutes possédant les connaissances et les compétences des enseignants qui sont prodigués l'Université.

Tous les terrains de stage sont accrédités par le Conseil de Physiothérapie Néo-Zélandais.

COÛT DES ÉTUDES

Les frais d'inscription pour le programme du baccalauréat sont de 5 522 \$ NZ (équivalent à 3 104 €) pour les 3 premières années et 6 444 \$ NZ (équivalent à 3 622 €) pour la quatrième année.

Les frais d'inscription pour le programme de maîtrise sont de 8 763 \$ NZ (équivalent à 4 925 €).

Les frais d'inscription pour le programme doctoral sont de 7 782 \$ NZ (équivalent à 4 374 €).

D'autres frais s'ajoutent aux inscriptions : <http://www.otago.ac.nz/study/fees/>

Sources :

Site de l'Université d'Otago : <http://physio.otago.ac.nz>
 Domaine des Sciences de la Santé – Université d'Otago :
<http://healthsci.otago.ac.nz/home.htm>



Exercer au QUÉBEC

NOMS DES DIFFÉRENTS TITRES CORRESPONDANTS À LA PRATIQUE DE LA MASSO-KINÉSITHÉRAPIE (OU PHYSIOTHÉRAPIE)

- Les **physiothérapeutes** ont la possibilité d'exercer sans prescription médicale préalable. Ils sont aptes à émettre un diagnostic et ont les connaissances suffisantes en sémiologie médicale pour exclure des complications éventuelles.
- Les **thérapeutes en réadaptation physique** (TRP) ont pour rôle d'appliquer les différentes techniques de physiothérapie sous le couvert d'un diagnostic médical ou de l'évaluation d'un physiothérapeute.

FORMATION

Nombre d'années d'étude permettant d'obtenir le titre autorisant la pratique professionnelle

La formation initiale de physiothérapie se déroule en cinq ans jusqu'à l'obtention d'une maîtrise professionnelle en sciences de la physiothérapie.

Les étudiants doivent avoir suivi un baccalauréat en sciences de la santé pour suivre le programme de maîtrise.

La formation initiale pour exercer la profession de thérapeute en réadaptation physique se déroule en trois ans jusqu'à l'obtention d'un diplôme d'étude collégial.

Les étudiants sortant de l'enseignement secondaire suivront directement un cursus professionnel de trois ans.

DESCRIPTION DE TOUTES LES ÉTAPES ADMINISTRATIVES ET AUTRES FORMALITÉS POUR L'OBTENTION DE L'ACCREDITATION DU DIPLÔME FRANÇAIS

L'organisme d'accréditation des diplômes étrangers est l'Ordre professionnel de la physiothérapie du Québec (OPPQ). L'envoi du dossier d'inscription et les formalités administratives sont à réaliser auprès de cette organisation (<http://www.oppq.qc.ca/>).

Après analyse de votre dossier par les autorités compétentes, vous devrez réaliser un stage clinique de compensation et le suivi d'une partie du programme universitaire pour espérer obtenir l'équivalence du diplôme de physiothérapeute québécois.

Pour l'équivalence du diplôme de thérapeute en réadaptation physique, il est nécessaire de suivre un stage clinique de courte durée uniquement.

Un accord de reconnaissance mutuelle est en préparation entre l'OPPQ et le Conseil National de l'Ordre des Masseurs-Kinésithérapeutes.

Cet accord permettra aux candidats exerçant la physiothérapie dans les deux pays d'occuper plus rapidement un emploi selon des mesures compensatoires d'adaptation négociées par les ordres respectifs et visées par les autorités de santé des deux pays.

Cet accord devrait être signé dans les prochains mois.

Sources :

Autorité interrogée :
Ordre Professionnel de la Physiothérapie du Québec

Autorité compétente :
Ordre professionnel de la Physiothérapie du Québec



Déroulement des études

Exemple d'un établissement

NOM DE L'ÉTABLISSEMENT

École de Réadaptation de l'Université de Montréal au Québec

L'accessibilité à cette Université en tant qu'étudiant vous oblige à passer par l'Ordre professionnel de la physiothérapie du Québec.

Directeur : Daniel Bourbonnais

DESCRIPTION DU PROGRAMME D'ENSEIGNEMENT

Le premier cycle dure trois ans et est composé de deux trimestres d'étude par année, conduisant au Baccalauréat en Sciences de la Santé. Le baccalauréat est un programme de quatre vingt dix crédits dont onze pour les stages cliniques.

Pour exercer la profession de physiothérapeute, les étudiants doivent poursuivre leurs cursus par une quatrième année d'étude de trois trimestres permettant l'obtention d'une Maîtrise professionnelle en physiothérapie (deuxième cycle). La maîtrise est un programme de quarante cinq crédits incluant trente trois crédits de cours et douze crédits de stages. Elle est conçue dans un programme intégré baccalauréat-maîtrise pour un total de 135 crédits.

Les promotions sont constituées de cent quinze étudiants. Plus de trente professeurs assurent la formation des étudiants.

L'École de Réadaptation offre la possibilité de continuer une formation professionnelle après être diplômé.

Pour réaliser une demande d'inscription en ligne : http://www.futursetudiants.umontreal.ca/2008/admission/admission_ligne.html

STAGES CLINIQUES

Le programme intégré de baccalauréat-maîtrise professionnelle comprend cinq stages de formation cliniques pour développer les compétences cliniques et professionnelles du futur physiothérapeute.

Les étudiants stagiaires sont accueillis par les trente huit centres hospitaliers, les huit centres de réadaptation, les vingt quatre centres locaux de santé communautaire, les deux écoles pour enfants handicapés et les vingt trois cliniques privées.

Le déroulement des stages se fait de la façon suivante :

Stages	Année de formation	Durée du stage	Charge de travail	Compétences
Stage I	2ème année du baccalauréat	Quatre semaines à temps plein (140 heures)	30 % de celle du physiothérapeute	Affections musculo-squelettiques et neurologiques
Stage II	2ème année du baccalauréat	Cinq semaines (175 heures)	45 % de celle du physiothérapeute	Consolidation des acquis du Stage I
Stage III	3ème année du baccalauréat	Cinq semaines (175 heures)	55 % de celle du physiothérapeute	Consolidation des acquis + affections cardio-vasculaires
Stage IV	Maîtrise professionnelle	Sept semaines (245 heures)	65 % de celle du physiothérapeute	Toutes les domaines
Stage V	Maîtrise professionnelle	Huit semaines (280 heures)	75 % de celle du physiothérapeute	Tous les domaines

COÛT DES ÉTUDES

La demande d'admission à un programme de deuxième (baccalauréat) ou troisième cycle (maîtrise) est de 80 \$ (inscription en ligne) ou 100 \$ (inscription manuscrite).

La demande d'admission à un module ou à un microprogramme est de 10 \$.

Le coût moyen d'un trimestre d'étude pour un étudiant étranger est de 5 000 \$.

Sources :

Guide de l'étudiant en physiothérapie de l'Université de Montréal : http://www.readap.umontreal.ca/formation_physio/continuum_bac_maîtrise/documents/Guideetudiantphysio2009-10.pdf

Guide de stage en physiothérapie de l'Université de Montréal : http://www.readap.umontreal.ca/formation_physio/continuum_bac_maîtrise/stages/etudiants/documents/Guidedestage.pdf

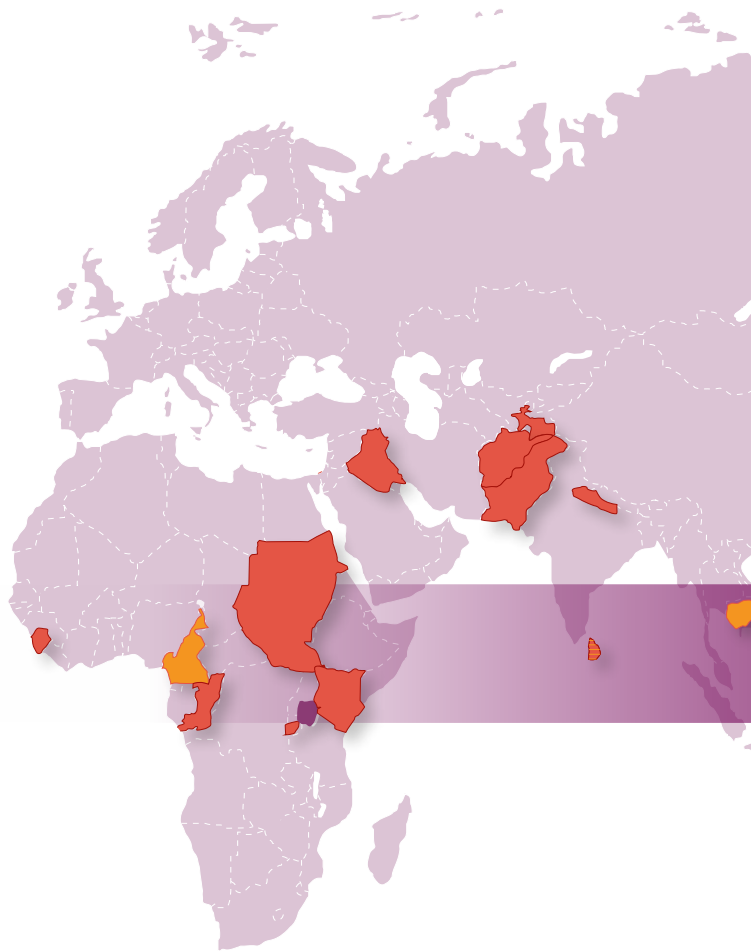
Demande d'admission pour les nouveaux étudiants : <http://www.futursetudiants.umontreal.ca/fr/admission/remplir-une-demande/frais-admission.html>

ORGANISATIONS HUMANITAIRES



KINÉS DU MONDE 

HANDICAP INTERNATIONAL 





HANDICAP INTERNATIONAL

PRÉSENTATION DE L'ASSOCIATION

La fédération Handicap International a été créée en septembre 2009. Elle regroupe l'association française, fondatrice de Handicap International en 1982, et les associations qui se sont constituées ensuite en Suisse (1996), au Luxembourg (1997), en Allemagne (1998), au Royaume-Uni (1999), au Canada (2003) et aux Etats-Unis (2006).

Le réseau fédéral Handicap International forme une organisation internationale forte et unie, qui a pour objectifs de :

- renforcer l'efficacité et le rayonnement des actions de Handicap International,
- accroître sa légitimité et son influence à travers le monde,
- conforter et préserver sa cohérence et son identité,
- développer et pérenniser les ressources lui permettant d'agir

MISE EN PLACE ET DÉROULEMENT D'UNE MISSION

En France, comme dans les 61 pays où elle intervient, Handicap international s'appuie sur des salariés, volontaires, stagiaires ou bénévoles, engagés à ses côtés auprès des personnes en situation de handicap et des plus vulnérables. Elle recherche en permanence de nouvelles compétences pour conduire ses programmes sur le terrain, comme pour préparer ses actions depuis le siège, ou encore les relais de mobilisation ou les sections.

PROJETS DE MISSION ET PROFILS SOUHAITÉS

Terrain / Chef de projet / Réadaptation

Il est responsable de la gestion de projets visant à améliorer l'accessibilité et la qualité des services proposés aux personnes en situation de handicap en matière de réadaptation. Ces actions passent essentiellement par le renforcement de partenaires locaux travaillant dans les structures de soin (hôpitaux, centres de réadaptation, centres de santé) ou au niveau communautaire.

Le chef de projet a pour rôle : la mise en œuvre opérationnelle, le suivi budgétaire, le management de l'équipe, les relations avec les partenaires et les autorités locales et l'écriture des projets et rapports.

Profil : Kinésithérapeute (niveau Bac+3) 2 ans minimum d'expérience en lien avec les aspects spécifiques du projet. Maîtrise de la gestion de projet, expérience en tant que responsable d'équipe. Une expérience préalable dans un pays en développement est très appréciée.

Terrain / Conseiller technique ou coordinateur technique

Son rôle est de garantir la qualité technique et la cohérence entre les différents projets développés dans le domaine de la réadaptation et de l'insertion. Il participe à la définition de la stratégie au niveau du pays et est le référent technique qui vient en appui aux autres membres de l'équipe. Il peut avoir lui-même la responsabilité d'une équipe de chefs de projet ou un rôle de représentation dans son domaine.

Profil : Kinésithérapeute (niveau Bac+3) ou diplôme et expérience confirmée dans le domaine de l'insertion des personnes en situation de handicap, y compris dans des pays en développement. 3 à 5 ans d'expérience confirmée dans le domaine de la réadaptation, y compris dans des pays en développement. Maîtrise de la gestion et de l'ingénierie de projet, capacité à développer une vision stratégique globale de la thématique du handicap et de la réadaptation ou de l'insertion des personnes en situation de handicap.

Terrain / Formateur / Réadaptation

Son rôle est de former le personnel des centres de réadaptation, des structures de santé ou les agents communautaires qui travaillent auprès des communautés et des familles à la prise en charge du handicap. Les thématiques, en fonction du projet, peuvent aller de l'approche générale du handicap à des aspects très techniques, ou porter sur la gestion générale des structures de soin. Il peut s'agir de formation formelle et/ou d'accompagnement des équipes dans leur pratique.

Profil : Kinésithérapeute (niveau bac+3) 2 ans minimum d'expérience en lien avec les aspects spécifiques des formations Expérience de formation (tuteur d'étudiant / enseignement en école...)

Urgence / Santé/ Réadaptation / Insertion

Kinésithérapeute

MISSIONS ACTUELLEMENT EN COURS

Afghanistan	Népal	Soudan
Burundi	Pakistan	Sri Lanka
Etats-Unis	Philippines	Tadjikistan
Hâïti	République démocratique du Congo	Territoires palestiniens
Irak	Sierra Leone	
Kenya		

COMMENT POSTULER

Il suffit de remplir les champs d'informations en ligne et de poster son CV et sa lettre de motivation pour la mission intéressée :

<http://www.handicap-international.fr/je-postule/en-tant-que-professionnel/candidature-spontanee/index.html>



KINES DU MONDE (KDM)

PRÉSENTATION DE L'ASSOCIATION

L'association a été créée en 1987 par des masseurs-kinésithérapeutes. L'objectif de l'association est de faciliter l'accès des populations des pays en voie de développement aux soins de rééducation. Il s'agit d'actions de développement qui visent principalement à former des équipes locales. KDM participe ainsi à des programmes de santé publique et de santé communautaire.

MISE EN PLACE ET DÉROULEMENT D'UNE MISSION

Les programmes se font toujours en partenariat avec une structure locale qui est à l'origine du projet. Il s'agit d'un appui à leurs actions en faveur des personnes handicapées. Après divers échanges et une évaluation sur place, un projet est construit dont l'activité principale est la formation de leur personnel sur la prise en charge des handicaps présents localement. La durée moyenne d'une intervention est de deux à quatre ans. Les expatriés volontaires se relaient classiquement par périodes de 6 mois. Les expatriés sont des professionnels de la rééducation (masseurs kinésithérapeutes, ergothérapeutes, psychomotriciens, orthoprothésistes...).

CONDITIONS À REMPLIR POUR PARTIR AVEC KDM

- Posséder un diplôme de professionnel de santé : kinésithérapeute, infirmier, ergothérapeute, orthoprothésiste, psychomotricien, etc...
- Expérience professionnelle de deux ans minimum
- Avoir une expérience du voyage
- Maîtriser l'anglais ou l'espagnol selon le pays de destination
- Une expérience professionnelle concernant la prise en charge d'enfants handicapés peut être exigée pour certaines missions

Cursus de sélection

Tout candidat désireux de connaître les conditions d'un départ au sein de KDM peut trouver les informations utiles dans le dossier de candidature téléchargeable sur le site internet.

Une fois la fiche de renseignements retournée au responsable recrutement accompagnée d'un curriculum vitae et d'une lettre de motivation, le candidat est convoqué à une session d'information (ayant lieu en général deux fois par an) qui lui permet d'établir un premier contact avec les membres de l'association.

- Un premier entretien de sélection est alors programmé avec les responsables de l'antenne recrutement ; il pourra avoir lieu par téléphone
- Suit un week-end de préparation au choc culturel réalisé par un organisme extérieur afin de se préparer psychologiquement aux conditions rencontrées sur le terrain
- Un deuxième entretien avec les responsables de l'antenne recrutement permet d'affiner le projet et de valider ou pas la candidature pour une future mission

Les professionnels de santé dont les candidatures sont acceptées participent à un week-end de formation sur les facteurs de handicap rencontrés dans les pays dans lesquels KDM intervient, et les différentes techniques utilisées sur le terrain. Un volet Formation et Pédagogie est également abordé.

Enfin, l'antenne recrutement de KDM se réserve le droit d'exiger des stages complémentaires dans des structures spécialisées dans la prise en charge de l'enfant handicapé selon les compétences et/ou les lacunes de chaque candidat au départ.

Tous les documents nécessaires sont à télécharger à cette adresse :
<http://www.kines-du-monde.org/partir-avec-kdm.html>

MISSIONS EN COURS

■ **Maroc, soutien de l'orphelinat de Béni Mellal** depuis 2009 dont une partie des enfants non adoptés présente divers handicaps et est accueillie par l'association Bayt Bahia.

Ce projet se réalise dans le cadre de la coopération décentralisée entre la région de Tadla Azila et du département de l'Isère.

■ Bangladesh, deux projets

• à Chakaria

Depuis 2001, dans le cadre du programme « Straight Leg Project », (projet jambes droites), KDM s'engage dans la lutte contre le rachitisme au Bangladesh. De 2001 à 2004, KDM a participé au développement d'un centre de rééducation pédiatrique et y a formé le personnel soignant. Depuis, des interventions courtes ont lieu régulièrement pour le suivi des situations complexes et la formation continue. Ainsi, régulièrement, des orthoprothésistes, masseurs-kinésithérapeutes et médecins de rééducation sont envoyés pour des périodes d'environ un mois. Une convention tripartite SARPV (partenaire bangladaise)-AMD (partenaire français pour la dimension chirurgicale et médicale)-KDM a été signée jusqu'en 2012.

• à Chittagong

KDM est déjà intervenu à Chittagong entre 2004 et 2006, avec l'association Nurture.

Le projet était en phase de suivi depuis, avec des missions courtes pour assurer notamment le suivi des auxiliaires de rééducation (AR) formés. Puis, suite à la fin de la construction d'un nouveau centre de rééducation (Nurture Centre for Disabled and Paralyzed : NCDP) en 2009, une nouvelle demande a été formulée concernant le nouveau personnel. Une mission d'évaluation en 2010 a abouti au lancement d'un programme sur trois ans débuté en novembre 2010 avec l'envoi tous les six mois d'expatriés principalement masseurs-kinésithérapeutes.

Dans le cadre de ce projet, une dynamique de reconnaissance par l'Etat bangladaise de la formation donnée par KDM est initiée. Une collaboration avec notre partenaire et l'université de médecine de Dhaka est en cours.



KINES DU MONDE (KDM)

■ Inde, 2 projets au sud de Calcutta :

- avec le centre Paras Padma (PP)

Le partenaire accueille deux cents enfants handicapés en majorité présentant une infirmité motrice cérébrale (IMC). Démarré en juin 2009, le programme consiste à former quinze auxiliaires de rééducation en pédiatrie dits « didies », à accompagner dans l'organisation et le développement du centre rural Paras Padma et à sensibiliser aux handicaps des populations autour des structures du centre. Le projet devrait se terminer en 2012.

- avec le centre Asha Bhavan Center (ABC)

Cette structure rééducative accueille essentiellement des enfants. Le premier contact eut lieu en 1996 et deux programmes ont déjà été réalisés. En 2009, une demande du partenaire pour un nouveau programme de formation suite à son accroissement d'activité a été exprimée. Un nouveau programme a démarré en septembre 2010 pour trois ans dont les deux axes principaux d'actions sont :

- La formation de quatre formatrices : quatre anciennes « didies » forment douze nouveaux assistants de rééducation (AR) avec l'aide de l'expatrié KDM.
- L'appui organisationnel au partenaire, notamment dans le département du Home (centre principal), et pour la RBC (rééducation à base communautaire) avec l'accompagnement dans la mise en place prévue de huit nouveaux sous-centres d'ici 2013.

PROJETS DE MISSION

- **Cambodge** projet pour fin 2011, avec la Fondation Goutte d'Eau/ Damnok Toek à Phnom Penh. Ce partenaire s'occupe des enfants abandonnés, accueillant dans la capitale cambodgienne des enfants handicapés physiques et mentaux. Il nous a sollicité pour le soutenir dans la prise en charge de trente enfants au niveau du quotidien, des soins de rééducation et au niveau de l'équipe.
- **Sri Lanka** projet courant 2012, avec l'association Chethana, qui a pour objectif d'aider les enfants handicapés en les maintenant dans leur famille par le biais du parrainage, ainsi que les enfants maltraités, par le rapprochement avec l'aide sociale à l'enfance du Sri Lanka. Il s'agit d'une structure de jour accueillant 10 à 30 enfants avec des handicaps physiques et mentaux.
- **Cameroun** projet pour courant 2012 selon retour de l'évaluation en mai 2011, avec les associations Synergies pour un enfant et Promhandicam.

Sources :

<http://www.kines-du-monde.org/>

LIENS VERS LES ORGANISMES DE FORMATION EN PHYSIOTHÉRAPIE PAR PAYS

PAYS	RÉGIONS	LIENS
Afghanistan	Asia Western Pacific	http://www.wcpt.org/sites/wcpt.org/files/files/Education-EntryLevel-Afghanistan.xls
Australia	Asia Western Pacific	http://www.physiotherapy.asn.au/index.php/careers/studying-in-australia/schools-of-physiotherapy
Austria	Europe	http://www.physioaustria.at/information-und-service/ausbildung/ausbildungseinrichtungen
Bahamas	North America Caribbean	Pas d'organisme de formation
Bahrain	Asia Western Pacific	Pas d'organisme de formation
Bangladesh	Asia Western Pacific	http://www.bpa-bd.org/education.htm
Barbados	North America Caribbean	Pas d'organisme de formation
Belgium	Europe	http://www.wcpt.org/sites/wcpt.org/files/files/Education-EntryLevel-Belgium.pdf
Bermuda	North America Caribbean	Pas d'organisme de formation
Bolivia	South America	http://www.wcpt.org/sites/wcpt.org/files/files/Education-EntryLevel-Bolivia.xls
Botswana	Africa	Pas d'organisme de formation
Brazil	South America	http://www.wcpt.org/sites/wcpt.org/files/files/Education-EntryLevel-Brazil.xls
Bulgaria	Europe	http://www.wcpt.org/sites/wcpt.org/files/files/Education-EntryLevel-Bulgaria.xls
Cambodia	Asia Western Pacific	http://www.wcpt.org/sites/wcpt.org/files/files/Education-EntryLevel-Cambodia.xls
Cameroon	Africa	Pas d'organisme de formation
Canada	North America Caribbean	http://www.physiotherapy.ca/public.asp?WCE=C=47%7CK=223777
Chile	South America	http://www.wcpt.org/sites/wcpt.org/files/files/Education-EntryLevel-Chile.xls
Colombia	South America	http://www.wcpt.org/sites/wcpt.org/files/files/Education-EntryLevel-Colombia.xls
Costa	Rica North America Caribbean	http://www.wcpt.org/sites/wcpt.org/files/files/Education-EntryLevel-CostaRica.xls
Croatia	Europe	http://www.wcpt.org/sites/wcpt.org/files/files/Education-EntryLevel-Croatia.xls
Curacao	North America Caribbean	Pas d'organisme de formation
Cyprus	Europe	Pas d'organisme de formation
Czech Rep.	Europe	http://www.unify-cr.cz/education/study-of-physiotherapy-in-czech-republic.html

Denmark	Europe	http://www.fysioterapeutuddannelsen.dk/info/skolerne.htm
		http://www.wcpt.org/sites/wcpt.org/files/files/Education-EntryLevel-Denmark.pdf
Ecuador	South America	http://www.wcpt.org/sites/wcpt.org/files/files/Education-EntryLevel-Ecuador.xls
Egypt	Africa	http://www.wcpt.org/sites/wcpt.org/files/files/Education-EntryLevel-Egypt.xls
Estonia	Europe	Pas d'organisme de formation
Ethiopia	Africa	http://www.wcpt.org/sites/wcpt.org/files/files/Education-EntryLevel-Ethiopia.xls
Fiji	Asia Western Pacific	http://www.wcpt.org/sites/wcpt.org/files/files/Education-EntryLevel-Fiji.xls
Finland	Europe	Aucun organisme de formation trouvé
France	Europe	http://www.wcpt.org/sites/wcpt.org/files/files/Education-EntryLevel-France.pdf
Germany	Europe	http://www.zvk.org/s/content.php?area=110&sub=157&det=177&step=178&dokument_id=111
Ghana	Africa	Pas d'organisme de formation
Greece	Europe	http://www.wcpt.org/sites/wcpt.org/files/files/Education-EntryLevel-Greece.xls
Guatemala	North America Caribbean	http://www.wcpt.org/sites/wcpt.org/files/files/Education-EntryLevel-Guatemala.xls
Guyana	North America Caribbean	Pas d'organisme de formation
Hong Kong	Asia Western Pacific	http://www2.rs.polyu.edu.hk/rs/main/undergraduates_list.aspx?id=5&mode=course&lng=
Hungary	Europe	http://www.wcpt.org/sites/wcpt.org/files/files/Education-EntryLevel-Hungary.xls
Iceland	Europe	http://www.wcpt.org/sites/wcpt.org/files/files/Education-EntryLevel-Iceland.xls
India	Asia Western Pacific	http://www.physiotherapyindia.org/approved-colleges.html
Indonesia	Asia Western Pacific	http://www.wcpt.org/sites/wcpt.org/files/files/Education-EntryLevel-Indonesia.xls
Iran	Asia Western Pacific	http://www.wcpt.org/sites/wcpt.org/files/files/Education-EntryLevel-Iran.xls
Ireland	Europe	http://www.iscp.ie/news/36-upcoming-events/340-find-a-physio.html
Israel	Europe	http://www.wcpt.org/sites/wcpt.org/files/files/Education-EntryLevel-Israel.xls
Italy	Europe	http://www.wcpt.org/sites/wcpt.org/files/files/Education-EntryLevel-Italy.xls
Jamaica	North America Caribbean	http://www.mona.uwi.edu/admissions/programmes/mona_medphys.htm
Japan	Asia Western Pacific	http://www.wcpt.org/sites/wcpt.org/files/files/Education-EntryLevel-Japan.xls

Jordan	Europe	non disponible
Kenya	Africa	http://www.wcpt.org/sites/wcpt.org/files/files/Education-EntryLevel-Kenya.xls
Korea	Asia Western Pacific	http://eng.kpta.co.kr/front.php?p=b3s2
Kuwait	Asia Western Pacific	http://www.pta-kw.com/pages.aspx?page=13
Latvia	Europe	http://www.wcpt.org/sites/wcpt.org/files/files/Education-EntryLevel-Latvia.xls
Lebanon	Europe	Aucun organisme de formation trouvé
Liechtenstein	Europe	www.physio.li/index.php?option=com_content&view=article&id=8&Itemid=9
Luxembourg	Europe	Pas d'organisme de formation
Malawi	Africa	Pas d'organisme de formation
Malaysia	Asia Western Pacific	http://www.wcpt.org/sites/wcpt.org/files/files/Education-EntryLevel-Malaysia.xls
Malta	Europe	http://www.wcpt.org/sites/wcpt.org/files/files/Education-EntryLevel-Malta.xls
Mexico	South America	http://www.wcpt.org/sites/wcpt.org/files/files/Education-EntryLevel-Mexico.xls
Montenegro	Europe	http://www.wcpt.org/sites/wcpt.org/files/files/Education-EntryLevel-Montenegro.xls
Namibia	Africa	Pas d'organisme de formation
Nepal	Asia Western Pacific	http://www.wcpt.org/sites/wcpt.org/files/files/Education-EntryLevel-Nepal.xls
Netherlands	Europe	http://www.wcpt.org/sites/wcpt.org/files/files/Education-EntryLevel-Netherlands.xls
New Zealand	Asia Western Pacific	http://www.physiotherapy.org.nz/
Nigeria	Africa	http://www.wcpt.org/sites/wcpt.org/files/files/Education-EntryLevel-Nigeria.xls
Norway	Europe	http://www.wcpt.org/sites/wcpt.org/files/files/Education-EntryLevel-Norway.xls
Panama	North America Caribbean	http://www.wcpt.org/sites/wcpt.org/files/files/Education-EntryLevel-Panama.xls
Peru	South America	http://www.wcpt.org/sites/wcpt.org/files/files/Education-EntryLevel-Peru.xls
Phillippines	Asia Western Pacific	non disponible
Poland	Europe	http://www.wcpt.org/sites/wcpt.org/files/files/Education-EntryLevel-Poland.pdf
Portugal	Europe	www.apfisio.pt/Ficheiros/Escolas.pdf
Puerto Rico	North America Caribbean	http://www.wcpt.org/sites/wcpt.org/files/files/Education-EntryLevel-PuertoRico.xls
Romania	Europe	http://www.wcpt.org/sites/wcpt.org/files/files/Education-EntryLevel-Romania.xls
Rwanda	Africa	http://www.wcpt.org/sites/wcpt.org/files/files/Education-EntryLevel-Rwanda.xls

Saudi	Arabia Asia Western Pacific	http://colleges.ksu.edu.sa/AppliedMedicalSciences/HEALTHREHABILITATION/default.aspx
Serbia	Europe	http://www.wcpt.org/sites/wcpt.org/files/files/Education-EntryLevel-Serbia.xls
Singapore	Asia Western Pacific	http://www.physiotherapy.org.sg/page.aspx?pagelD=54
Slovenia	Europe	http://www.vsz.uni-lj.si/vsebina/en
South	Africa Africa	http://www.physiosa.org.za/?q=node/315
Spain	Europe	http://www.aefi.net/Servicios/Universidades.aspx#estudios
Sri Lanka	Asia Western Pacific	http://www.wcpt.org/sites/wcpt.org/files/files/Education-EntryLevel-SriLanka.xls
Suriname	North America Caribbean	http://www.wcpt.org/sites/wcpt.org/files/files/Education-EntryLevel-Suriname.xls
Swaziland	Africa	Pas d'organisme de formation
Sweden	Europe	http://www.wcpt.org/sites/wcpt.org/files/files/Education-EntryLevel-Sweden.xls
Switzerland	Europe	http://www.physioswiss.ch/swiss/grundausbildung/ausbildungen-an-fachhochschulen.htm
Syria	Europe	http://www.wcpt.org/sites/wcpt.org/files/files/Education-EntryLevel-Syria.xls
Taiwan	Asia Western Pacific	http://www.ptaroc.org.tw/eng/en8.htm
Tanzania	Africa	http://www.wcpt.org/sites/wcpt.org/files/files/Education-EntryLevel-Tanzania.xls
Thailand	Asia Western Pacific	http://www.wcpt.org/sites/wcpt.org/files/files/Education-EntryLevel-Thailand.xls
Trinidad & Tobago	North America Caribbean	Pas d'organisme de formation
Turkey	Europe	http://www.wcpt.org/sites/wcpt.org/files/files/Education-EntryLevel-Turkey.xls
Uganda	Africa	http://www.wcpt.org/sites/wcpt.org/files/files/Education-EntryLevel-Uganda.xls
United Arab Emirates	Asia Western Pacific	http://www.wcpt.org/sites/wcpt.org/files/files/Education-EntryLevel-UAE.xls
United Kingdom	Europe	http://www.csp.org.uk/director/public/careeropportunities/qualifyingprogrammes.cfm
United States of America	North America Caribbean	http://www.apta.org/AM/Template.cfm?Section=CAPTE3&Template=TaggedPage/TaggedPageDisplay.cfm&TPLID=65&ContentID=49490
Uruguay	South America	http://www.wcpt.org/sites/wcpt.org/files/files/Education-EntryLevel-Uruguay.xls
Venezuela	South America	http://www.fvfc.org.ve/colegios.html
Zambia	Africa	http://www.wcpt.org/sites/wcpt.org/files/files/Education-EntryLevel-Zambia.xls
Zimbabwe	Africa	http://www.wcpt.org/sites/wcpt.org/files/files/Education-EntryLevel-Zimbabwe.xls



Fédération Nationale des Étudiants en Kinésithérapie
FNEK c/o FAGE
5 rue Frédéric Lemaître 75020 PARIS
www.fnek.fr



Ordre des masseurs-kinésithérapeutes

120 -122 rue Réaumur - 75002 PARIS
Standard : 01 46 22 32 97 - Fax : 01 46 22 08 24
Courriel : cno@ordremk.fr - Site : www.ordremk.fr

